

דוח אחריות תאגידית

אינטל ישראל 2010



Sponsors of Tomorrow.™

דוח זה הודפס על גבי נייר ממוחזר מסוג מונקן פולאר מושלג בעל תוחלת חיים ארוכה, pH ניטרלי, עשוי מכתנה וסיבים משניים נבחרים, מחומרים נטולי כלור, היעדר מתכות כבדות ונלקח מיער בפיקוח.

כל הזכויות שמורות. Intel Corporation © 2011. לוגו אינטל, Intel, Intel Sponsors of Tomorrow, Intel Xeon-I Intel Core, הם סימנים מסחריים רשומים של Intel Corporation בארה"ב ו/או במדינות אחרות. שמות ומותגים אחרים עשויים להיות רכושם של אחרים. הופק על ידי קבוצת קשרי חוץ. הודפס בישראל.



אחריות תאגידית מעוררת השראה

לאורך כל שנותיה, מאתגרת אינטל את גבולות מאמציה לשיפור האופן שבו אנשים בעולם יעבדו, יחיו וישחקו. החזון שלנו לעשור הבא שאפתני אף יותר: ליצור טכנולוגיית מיחשוב ולהרחיבה, במטרה להעשיר את חייהם של האנשים ברחבי העולם ולחבר ביניהם. אחד מגורמי המפתח להצלחתנו הוא יכולתנו להנהיג ולקדם חדשנות בתחום האחריות התאגידית.



ששיעור השתתפותן נמוך, בדרגים הניהוליים של אינטל. ההשקעה בעובדינו מעצימה אותם ומאפשרת להם לבנות קהילות חזקות יותר. במהלך שנת 2010 תרמו כמחצית מעובדי אינטל למעלה ממיליון שעות לקהילה בבתי ספר ובארגונים ללא מטרת רווח ברחבי העולם.

דואגים לכדור הארץ. פיתוח טכנולוגיות מיחשוב החוסכות באנרגיה הוא מרכיב מרכזי במאמצינו לעזור ללקוחותינו, לשמר אנרגיה ולהתמודד עם השינוי האקלימי. מעבד Intel® Xeon® החדש בסדרת 5600 לשרתים, לדוגמה, יכול להעלות את רמת הביצועים עד 40% יותר, ובו בזמן לחסוך באנרגיה, בהשוואה לדור הקודם של מעבד Intel® Xeon® בסדרת 5500.

באינטל, אנו לא מפרדים בין האחריות התאגידית וההתנהלות העסקית שלנו. אחת מארבע המטרות של האסטרטגיה הגלובלית שלנו היא "לדאוג לאנשינו ולכדור הארץ, ולהוות השראה לדור הבא". לכל איש ואישה באינטל יש תפקיד בהגשמת מטרה זו, בין אם הם עוסקים בתכנון המוצרים, עובדים במפעלים, או מנהלים קשר ישיר עם לקוחות או ספקים. המיקוד של עובדינו והישגיהם מייצרים ערך עבור אינטל ועבור החברה האנושית.

דואגים לאנשים שלנו. אנו פועלים לטיפוח סביבת עבודה בטוחה, מכבדת ואתית, המאפשרת לעובדים לפרוח ולשגשג בעבודתם ובקהילותיהם. אנו משקיעים רבות בהדרכה אישית, בהכשרה מקצועית ובתוכניות לפיתוח מנהיגות בחברה. בכלל זה, אנו מפתחים ומובילים יוזמות ממוקדות, שמטרתן להגדיל את מספר הנשים והעובדים המגיעים מאוכלוסיות

בשער:

הדור השני של משפחת מעבדי Intel® Core™ בעלי תכונות חכמות במיוחד, ובכללן גרפיקה מובנית המעניקה למשתמש חוויית מיחשוב מתקדמת, ביצועים גבוהים וניהול יעיל של אנרגיה.



במבט לעתיד, נמשיך להיענות לאתגרים סביבתיים: נצמצם את השימוש במים ובפסולת הכימית בפעילותנו, ננהג באחריות בשרשרת האספקה, ונמשיך להנהיג את הדרך. כחלק ממאמצינו להקטין את טביעת הרגל הסביבתית שלנו ככל האפשר, נבחן דרכים חדשות להשתמש בטכנולוגיה שלנו, באנרגיה שאנו צורכים ובשלל הכישורים של עובדינו - כדי לשפר את הקיימות הכלכלית והסביבתית שלנו, ולשנות את פני החינוך והנגישות הטכנולוגית ברחבי העולם.

בתקופה שבה העולם עומד בפני אתגרים חברתיים וסביבתיים אדירים, אני גאה להיות חלק מחברה שמסוגלת להשפיע ואכן משפיעה. אני מעודד אתכם לקרוא דוח זה ולשלוח אלינו משוב ורעיונות משלכם. בזכות שיתוף הפעולה שלנו, נוכל להפוך את העולם למקום טוב יותר לכולנו.



פול אוטליני

נשיא ומנכ"ל

בשלוש השנים האחרונות, על פי הסוכנות האמריקאית להגנת הסביבה, היתה אינטל הרוכשת הוולונטרית הגדולה ביותר של אנרגיה ירוקה בארה"ב. ב-2010, חנכנו מרכז פיתוח חדש בחיפה שנבנה בבנייה ירוקה, הבניין הראשון שלנו בהסמכת LEED® (Leadership in Energy and Environmental Design).

מעוררים השראה בדור הבא. אנו מאמינים שיסודות של ידע במתמטיקה ובמדעים, לצד מיומנויות מרכזיות כמו פתרון בעיות, חשיבה ביקורתית ושיתוף פעולה, הם התשתית לחדשנות. במהלך העשור האחרון, השקיעו אינטל וקרן אינטל יחד למעלה ממיליארד דולר בפיתוח מגוון תוכניות ופתרונות טכנולוגיים לשיפור החינוך בעולם, תוך שיתוף אנשי חינוך, ממשלות וחברות תעשייה נוספות. בשנת 2010, במסגרת הקמפיין של נשיא ארה"ב ברק אובמה, "Educate to Innovate", הכריזה אינטל על התחייבותה להשקיע 200 מיליון דולר בקידום החינוך למתמטיקה ולמדעים בארה"ב. בפברואר 2011 התכבדתי לארח את הנשיא אובמה בביקורו במפעל שלנו באורגון, שם דיברנו על מחויבותנו ההדדית לשיפור החינוך, ועל חשיבותו הקריטית להזנת חדשנות ופיתוח כלכלי בר-קיימא.

אני מזמין אתכם לגלוש בדוח האחריות התאגידית העולמי המלא לשנת 2010, המצוי באתר האינטרנט שלנו www.intel.com/go/responsibility

"אחריות תאגידית אינה אופציה עבור מנהיגים בחברות עסקיות. אני גאה בהיסטוריה הארוכה של שקיפות ומנהיגות בתחום זה באינטל, ובעשייה של עובדינו ב-2010 להעלאת רמת הביצועים. אנו ממשיכים להטביע את חותמנו בעולם, עם תוכניות החינוך שלנו ושיפור יעילות האנרגיה במוצרינו."

ג'ין שאו, יו"ר הדירקטוריון

אינטל ישראל, מצוינות פורצת גבולות

שנת 2010 היתה אחת מהשנים הטובות שידעה אינטל. בכל רבעון נשבר שיא חדש, ולראשונה נחצה קו 40 מיליארד דולר במחזור המכירות. הקשר והזיקה של אינטל ישראל לכלכלת המדינה ולאירועים המעצבים את חייה העמיק. גם השנה שמרנו על מעמדנו כיצואן מוביל בישראל, עם היקף יצוא של 2.7 מיליארד דולר. בנוסף, רכשה אינטל סחורות ושירותים מספקים בשוק הישראלי בסך של 264 מיליון דולר.



בירושלים (ה-Die Prep) עמד בהצלחה בכל מחויבויותיו והוא צפוי להתחיל לשרת גם את מפעלי אינטל בחו"ל.

האחריות התאגידית הינה חלק מתרבותנו הארגונית. לאורך השנים השקענו מאמצים רבים באיתור הצרכים בקהילות בהן אנו עובדים. מדי שנה אנו מובילים יוזמות חברתיות המממשות את יכולותינו, כאנשים וכחברה טכנולוגית, לתת מענה לצרכים אלו.

מאמץ מיוחד הופנה בתחילת השנה, עת התגייסו רבים מעובדי החברה למען נפגעי אסון השריפה בכרמל, הן בפעילות התנדבותית בשטח והן בתרומה כספית. זה שנים, פועלת אינטל ישראל על פי מודל של תרומה כספית בשילוב עם התנדבות עובדים בפרויקט. אותו מודל שימש גם בהיענותנו לשיקום הכרמל. למעשה, נמסר לנו כי אנו החברה היחידה שנרתמה בתרומת כוח עבודה משמעותי, הנחוץ כל כך לחידוש הצמיחה בכרמל.

מאז תחילת 2011 יצאו כ-1,000 עובדים מכל הקמפוסים של אינטל ישראל, כולל הנהלת החברה, לפעילויות של שיקום הכרמל. אינטל ישראל וקרן אינטל העולמית שילשו את תרומתם הכספית של העובדים, והכסף שנתרם מיועד לפעילויות של שיקום היערות, מחקר ובניית תוכניות חינוך בתחום מניעת שריפות.

השנה, הובלנו פיתוחים שתרמו משמעותית להצלחת אינטל העולמית. מרכז הפיתוח של אינטל ישראל הוביל את פיתוח מעבד ה-Sandy Bridge, מעבד הדור השני של Intel® Core™, הקוצר שבחים מכל עבר. מרכז הפיתוח של אינטל בירושלים הוביל את פיתוח שבבי ה-Cougar Point, סט השבבים המלווה את המעבד.

אני מאוד מרוצה שטכנולוגיית האלחוט מהווה אסטרטגיה מובילה בסל המוצרים של אינטל העולמית. תרומתן המשמעותית של טכנולוגיות האלחוט המפותחות בקבוצת ה-Mobile Wireless בישראל מקדמת את מימוש החזון של אינטל לחבר בין כל האנשים על פני הגלובוס, ולשפר את איכות חייהם.

במרוצת השנה הישגנו תוצאות מצוינות בתחום הייצור. מפעל הייצור Fab28 בקרית גת ייצר את פרוסת ה-300 מילימטר הראשונה באינטל העולמית ברמה של 100% שבבים תקינים. המפעל עמד בהצלחה יוצאת דופן בביקורת ISO9001, והישג זה איפשר את הענקת התקן, בצורה גורפת, לכלל מפעלי אינטל בעולם. המענק שאישרה ממשלת ישראל, מאפשר לנו להמשיך ולהוביל בחזית הייצור בטכנולוגיה המתקדמת של 22 ננומטר. קליטת טכנולוגיה זו כבר החלה, וייצורה של הפרוטה הראשונה מתוכנן לסוף 2011. גם המפעל לזיוד והרכבה

הרביעית ברציפות כ"חברה שהכי טוב לעבוד בה".

שנת 2011 אף היא שנה מרגשת ומאגרת. אינטל נמצאת בעיצומו של תהליך שינוי שבסופו תהפוך לחברה המציעה פתרונות מיחשוב כוללים. לאינטל ישראל חלק חשוב בהצלחת התהליך. במהלך השנה יושקו מוצרים נוספים מלהיבים, שיחזקו את מעמדה של אינטל כמובילה בפלחי השוק השונים.

אינטל ישראל תמשיך להוכיח את חשיבותם של מרכזי הייצור והפיתוח שלה לאינטל העולמית. נמשיך להוביל בתחום האחריות התאגידית, ולתרום לשגשוג ולפיתוחה של מדינת ישראל, תוך עמידה ביעדים הלאומיים, כפי שהוצבו על-ידי הממשלה.



מקסין פסברג

סגנית נשיא אינטל העולמית
מנכ"ל אינטל ישראל

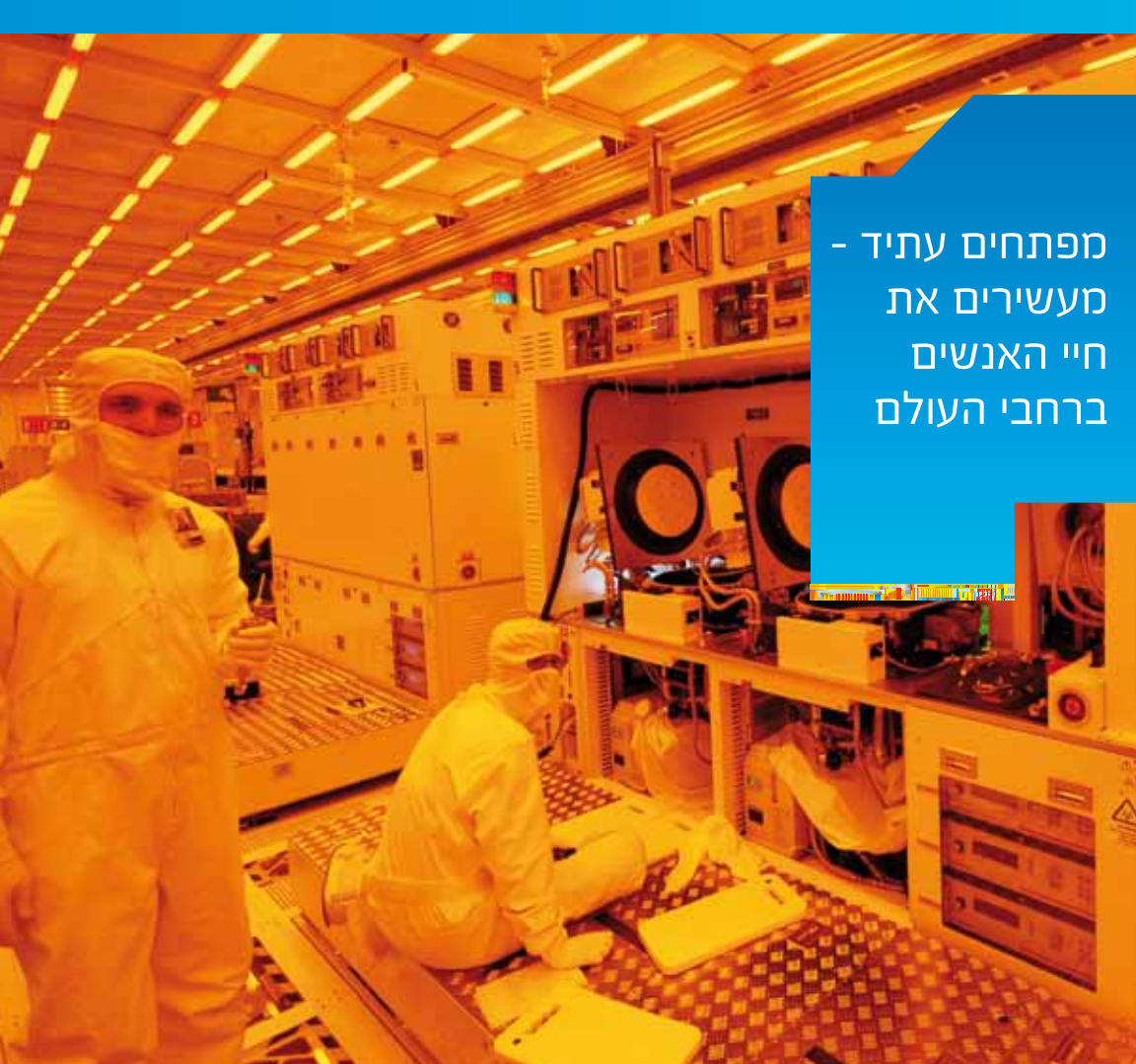
יוני 2011

בשנת 2010 הגענו לפריצת דרך בתחומי החינוך, הסביבה והמעורבות החברתית של עובדינו:

בתחום החינוך - בשנת 2010 תרמה אינטל ישראל 17.5 מיליון ₪ לקהילה, לפרויקטים בתחום החינוך ולמוסדות להשכלה הגבוהה. עשייתנו רבת השנים בתחום זיכתה אותנו בהוקרה ובהכרה מהממשלה, והניבה הסכם לשיתוף פעולה עתידי בין אינטל לבין משרד החינוך, במטרה להתאים את מערכת החינוך למאה ה-21, ולהקים עתודה ומנהיגות מדעית טכנולוגית.

בתחום המעורבות החברתית - תרומתנו לקהילה לא היתה אפשרית ללא רצונם הכן של עובדינו להוביל שינוי חברתי בישראל. כמחצית מעובדינו התנדבו השנה בסך כולל של 52,000 שעות, לקידום הקהילה, והעמיקו בפעילותם את מעורבותנו ותרומתנו. אני רוצה להודות לכל אחת ואחד מעובדינו, שלקחו חלק בפרויקטים ההתנדבותיים השונים, המתנדבים עשו אותנו לחברה מובילה בתחום המעורבות התאגידית.

בתחום איכות הסביבה - בשנת 2010 נחנך הבניין הירוק הראשון של אינטל בישראל ובעולם. הבניין הוקם במרכז הפיתוח בחיפה בהשקעה של כ-120 מיליון דולר. הבניין קיבל הסמכת LEED® בדרגת זהב ותו תקן ישראלי לבנייה ירוקה. בשנת 2010 דורגנו בין החברות המובילות בתחום האחריות התאגידית, בדירוג מעלה (עסקים מנהיגים אחריות תאגידית). בסקר של חברת BDI שנערך מדי שנה, נבחרנו בפעם



מפתחים עתיד -
מעשירים את
חיי האנשים
ברחבי העולם

100%

שבבים תקינים בפרוסה
שיוצרה באינטל קרית גת

6

מרכזי פיתוח וייצור
של אינטל בישראל

7,057

עובדים באינטל
ישראל



אינטל העולמית - חדשנות פורצת דרך

- אינטל נבחרה על-ידי מגזין BusinessWeek כאחת מהחברות החדשניות ביותר בעולם.
- אינטל נבחרה על-ידי מגזין Fortune כאחת מהחברות שהכי טוב לעבוד בהן, וכאחת מהחברות הנערצות בעולם.

אינטל העולמית

חברת אינטל הוקמה על-ידי גורדון מור ורוברט נויס בסנטה קלרה, קליפורניה, בשנת 1968. ב-1971 הציגה אינטל את המעבד הזעיר הראשון, ויצרה את מהפכת המיחשוב ששינתה את העולם.

אינטל מעסיקה כ-82,500 עובדים ברחבי העולם והינה יצרנית השבבים הגדולה בעולם, על פי הכנסותיה. מוצרי החברה כוללים מיקרו-מעבדים, ערכות שבבים, לוחות אם ומוצרים נוספים המהווים את אבני הבנייה למחשבים, לשרתים, למוצרי צריכה אלקטרוניים ולמוצרי רשת ותקשורת אחרים.

בשנה האחרונה קיבלה אינטל החלטה אסטרטגית להפוך מחברה שהתמקדה העיקרית בתכנון וייצור שבבים למחשבים אישיים ולשרתים, לחברת מיחשוב המספקת פתרונות מלאים של חומרה ותוכנה ושירותים תומכים. החזון שלנו הוא ליצור ולהרחיב את טכנולוגיית המיחשוב כדי לחבר ולהעשיר כל אדם ואדם על פני כדור הארץ.

אינטל ישראל

אינטל ישראל פועלת משנת 1974, עת הוקם בחיפה מרכז הפיתוח הראשון של אינטל מחוץ לגבולות ארה"ב. ב-1985 הוקם בירושלים מפעל הייצור הראשון של אינטל מחוץ לגבולות ארה"ב. בסוף שנת 2010 הועסקו באינטל ישראל 7,057 עובדים בארבעת מרכזי הפיתוח בחיפה, ביקום, בפתח תקווה ובירושלים, במפעל הייצור בקרית גת ובמרכז הזיוד וההרכבה בירושלים.

מרכזי הפיתוח - ליבת המיחשוב של הדורות הבאים

מרכזי הפיתוח של אינטל בישראל הינם מנוע צמיחה אסטרטגי של אינטל העולמית והם אחראים לחלק מפריצות הדרך הטכנולוגיות המשנות את פני המיחשוב העולמי. מרכזי הפיתוח מתמקדים בפיתוח מעבדים למחשבים, מוצרי תקשורת אלחוטית וציוד לשוק הצרכני הבידורי.

לאורך השנים פותחו במרכזי הפיתוח בישראל טכנולוגיות הליבה של אינטל העולמית ביניהן: המעבד למחשב האישי הראשון - 8088 וטכנולוגיית MMX שבבסיס מעבד הפנטיום, פלטפורמת טכנולוגיית המיחשוב הנייד Intel® Centrino™ 2 ומעבד Intel® Core™ 2 Duo המהווה בסיס למשפחות המחשבים מרובי הליבות המתקדמים של אינטל בעולם כולו.

בשנת 2010 השיקה אינטל את משפחת מעבדי Sandy Bridge ובשמה המסחרי - 2nd Generation Intel® Core™. מרכזי הפיתוח בחיפה וביקום הובילו את התכנון והפיתוח של מוצרים חדשים אלה, אשר צפויים לשנות את כללי המשחק בעולם המיחשוב. מרכז הפיתוח בירושלים תרם רבות כשלקח חלק חשוב בפיתוח ה-Cougar Point, סט השבבים המלווה את מעבד ה-Sandy Bridge.

כיום מפתחים בישראל את הדורות הבאים במשפחות המיחשוב המתקדמות, המספקים ביצועים מעולים, צריכת חשמל נמוכה, חיי סוללה ארוכים ויכולות תקשורת אלחוטית לדור הבא של המיחשוב הנייד. במקביל מובילים מהנדסי אינטל ישראל פיתוח טכנולוגיות אלחוטיות חדשות, לדורות הבאים של המחשבים והטלפונים הניידים, בהן משולבות מערכות תקשורת מתקדמות עם יישומים עשירי תוכן כמו מולטימדיה ואינטרנט.

מפעלי הייצור - בטכנולוגיות המתקדמות בעולם

מפעל הייצור המתקדם של אינטל, Fab28, ממוקם בקרית גת. במפעל, שהוקם בשנת 2008 בהשקעה כוללת של יותר מ-3.5 מיליארד דולר, מיוצרים מעבדי הדור הבא של אינטל בטכנולוגיית 45 ננומטר על גבי פרוסות בקוטר 300 מ"מ. בשנת 2010 אישרה אינטל העולמית השקעה נוספת של 2.7 מיליארד דולר לשידרוג המפעל לטכנולוגיה המתקדמת מסוגה של 22 ננומטר. שידרוג המפעל מהווה ביטוי להכרה בהישגי אינטל בישראל, והבעת אמון ביכולתה להמשיך ולתרום לאינטל העולמית ולמדינת ישראל.

בשנת 2010, ייצר המפעל בקרית גת את פרוסת ה-300 מילימטר הראשונה באינטל העולמית ברמה של 100% שבבים תקינים. בשנה זו קיבל המפעל את הסמכת האיכות ISO9001 ובזכות העבודה האיכותית במרכז לזיוד והרכבה, ה-Die Prep בירושלים, שתמך באופן מלא במפעל אינטל בקרית גת, עמדנו בהצלחה בביקורת זו. בשנה הקרובה צפוי מרכז הזיוד בירושלים, שתמוך כעת במפעל אינטל בקרית גת בהיקף ייצור של מיליוני מעבדים בשבוע, להתחיל לשרת גם את מפעלי אינטל באירלנד ובארה"ב.



יעדים לאומיים

אלף ש"ח 750

תרומה לשיקום הכרמל

מיליון דולר 264

רכש גומלין של ציוד, שירותים ותחליפי ייבוא בארץ

מיליון דולר 600

רכישות מ-900 ספקים בשוק הישראלי



כחלק מהתנהלותה העסקית, אינטל רואה עצמה שותפה ליעדים הלאומיים כפי שהוגדרו על-ידי ממשלת ישראל: צמצום הפער הדיגיטלי בחברה, פיתוח כלכלי וחברתי בקהילות בהן היא פועלת וקידום תעשיית ההיי-טק בישראל. אנו משתפים פעולה עם רשויות הממשלה כדי לסייע בהגשמת היעדים באמצעות פעילויות ייחודיות באוכלוסיות שונות.

קידום תעסוקת אוכלוסיות שיעור השתתפות נמוך

אינטל היא חברה שוויונית במהותה, המקדמת גישה רב-תרבותית בהעסקת עובדים מגזרים שונים, רואה בהעסקת כוח עבודה מגוון לא רק צורך חברתי חיוני, אלא מנוף לצמיחה עסקית. אנו משתפים פעולה עם ארגונים חיצוניים המקדמים תעסוקה וקידום של גברים ונשים מהאוכלוסיה הערבית, הדרוזית, החרדית והאתיופית. אנו פועלים כך במטרה לאפשר שוויון הזדמנויות למועמדים ממגזרים שונים להשתלב בעבודה באינטל, תוך מניעת אפליה על רקע מגדר, לאום, אמונה דתית ונטייה מינית.

החזרה ושמירה על טובי המוחות בישראל

תופעת בריחת המוחות של מדענים ומרצים ישראלים לחו"ל נפוצה יותר בישראל מאשר במדינות אחרות בעולם. בעשור האחרון עזבו את ישראל כ-10,000 מדענים. אנו נרתמים למאמץ באמצעות ייסוד מרכזי מחקר והוראה ותמיכה בהם. מרכזים אלה פועלים באוניברסיטאות למען השבת מוחות, לדוגמה, מרכז ה-ACC (Advanced Communication Center) באוניברסיטת תל אביב ובמרכז ה-ACRC (Advanced Circuit Research Center) בטכניון. בנוסף, אנו תומכים בייסודם של "מרכזי מצוינות" (Centers of Excellence) באוניברסיטאות, שאחת ממטרותיהם המוצהרות היא החזרת מוחות ושימורם.

התייעלות סביבתית (אנרגיה, מים, פחמן, פסולת ועוד)

כחלק מהיותנו חברה בינלאומית אחראית, אנו עומדים בתקנים המקומיים והבינלאומיים בתחום הסביבתי, וממשיכים להשקיע באופן עקבי, ואף מעבר לנדרש, בתחום השמירה על איכות הסביבה. כחלק מעיסוק הליבה שלנו, אנו פועלים ללא הרף למציאת פתרונות טכנולוגיים חדשניים לצמצום טביעת הרגל הסביבתית שלנו - הן בפיתוח מוצרים חסכניים באנרגיה והן בייזום ובניהול פרויקטים לשמירה על המשאבים בסביבה.

על פעילות אינטל ישראל להתייעלות סביבתית בעמוד 26, פרק "סביבה".

פיתוח הון אנושי בשוק העבודה

אנו משקיעים תשומת לב מיוחדת בצמיחה, ברווחה ובשביעות הרצון של אלפי עובדי החברה, ומעודדים אותם ואת מנהליהם לצמוח ולפתח את מיומנותיהם המקצועיות בתוך הארגון. גם השנה נבחרה אינטל ישראל, זו השנה הרביעית ברציפות, כמקום ש"הכי טוב לעבוד בו", בסקר שנערך בקרב 12,000 עובדים בתעשייה.

על פעילות אינטל ישראל לפיתוח הון אנושי בעמוד 22, פרק "עובדים".

עסקים קטנים ובינוניים כמנוף כלכלי

מאז הקמתה בישראל בשנת 1974 ועד שנת 2010, השקיעה אינטל בישראל מעל 7.3 מיליארד דולר. כמחויבים לתעשייה הישראלית, רתמנו גם השנה את כוחנו הכלכלי ואת עובדינו לפיתוח התעשייה הישראלית. במהלך השנה השקיעה אינטל משאבים כלכליים ואנושיים בפיתוח פעילויות חדשות במשק ובקהילה: השקעה וחיוזוק חברות הפורטפוליו בישראל; רכישה ומיזוג של חברות ישראליות וגיוס כוח אדם איכותי; פרויקטים של מחקר אקדמי, והקמת מרכז החדשנות בישראל; המרצת התעשייה ושיתופי פעולה דרך תוכניות עם המדען הראשי; תוכניות שיתופי פעולה עם אירופה ועוד.

קידום טכנולוגיות חדשניות - יתרון ישראלי

מרכזי הפיתוח של אינטל בישראל מהווים מנוע צמיחה אסטרטגי של אינטל העולמית ואחראים לחלק מפרוצדורות הדרך הטכנולוגיות המשנות את פני המיחשוב העולמי.

כחלק מפעילותינו לקידום הטכנולוגיה, הקמנו את אינטל קפיטל, זרוע ההשקעות האסטרטגיות של אינטל. אינטל קפיטל תומכת בתעשייה הישראלית באמצעות השקעות בעשרות חברות הזנק בישראל ועוזרת כך, באופן אפקטיבי, להתפתחותן ולהתבססותן.

בשנת 2010 חתמה אינטל על הסכם לשיתוף פעולה עם לשכת המדען הראשי, לפיו תתמוך בחברות סטארט-אפ ישראליות, המפתחות טכנולוגיות, מוצרים, יישומים ושירותים על פלטפורמות של אינטל. אינטל תעניק לחברות סל הטבות הכולל: יעוץ טכנולוגי ושיווקי, השאלת ציוד ושימוש במעבדות החברה לצורכי פיתוח, שילוב בתוכניות פיתוח עתידיות של החברה ועוד.

פיתוח כלכלי חברתי בפריפריה

מפעלינו, הממוקמים מחוץ למרכז הארץ, מספקים לתושבי הפריפריה מגוון תפקידים מאתגרים, יכולת השתכרות כעובדי היי-טק איכותיים, ופיתוח האזור מבחינת מסחר ושירותים. כחלק מהותי מתרבותנו הארגונית, אנו מעורבים בקהילות בהן אנו פועלים ותורמים לקידומן. כל תוכניות המעורבות של אינטל מנוהלות בשיתוף פעולה הדוק עם הרשויות המקומיות, והתאמה בין הצרכים המקומיים למדיניות האחריות התאגידית של אינטל העולמית.

על פעילות אינטל ישראל לפיתוח כלכלי-חברתי בפריפריה בעמוד 12, פרק "מודלים למעורבות ולדיאלוג עם הקהילה" ועמוד 22, פרק "עובדים"

שיפור באיכות החינוך - חינוך פורמלי וא-פורמלי

אינטל מאמינה שתלמידים ראויים לרכוש את המיומנויות הדרושות כדי להיות חלק מהדור הבא של הממציאים והמחדשים. לשם כך אנו יוצרים שותפויות עם רשויות, עם אוניברסיטאות ועם ארגונים ללא מטרת רווח, ומפתחים תוכניות חינוכיות העונות על צרכיהן של קהילות שונות.

על פעילות אינטל ישראל לקידום החינוך בעמוד 19, פרק "חינוך".

בריאות הציבור, באמצעות סביבת עבודה ומוצרים

אינטל מחויבת לשמירה על סביבת עבודה בטוחה לעובדיה, ללקוחותיה ולספקיה. מתוך דאגה לבריאותם ולרווחתם של העובדים ובני משפחותיהם, אינטל מקדמת תוכניות ביטוח רפואי עבור העובדים ומפתחת פרויקטים לקידום סביבת עבודה מותאמת לצרכים השונים. על פעילות אינטל ישראל לקידום בריאות הציבור בעמוד 22 פרק "עובדים".

עמידה במשברים לאומיים

אינטל רואה עצמה חלק מהקהילה ושותפה לאתגריה הלאומיים - הקבועים והנקודתיים. השנה, בנוסף לעשייתנו השוטפת בקהילה לקידום אוכלוסיות מגוונות בכח העבודה, לקידום מורים ותלמידים ולשמירה על הסביבה, נרתמנו לסייע לקהילה בכרמל, לאחר אסון הכרמל שאירע בשלהי שנת 2010.

עובדי אינטל ישראל נרתמו ותרמו יותר מ-250,000 ₪ למען שיקום הכרמל, כאשר הנהלת אינטל ישראל וקרן אינטל העולמית שילשו את הסכום של התרומה. בסך הכל תרמה אינטל יותר מ-750,000 ₪ לשיקום הכרמל. הסכום יוקצה לפעילויות למען שמירה על החי והצומח באזור השריפה ולפעילות חינוכית חוצת-מגזרים למניעת שריפות בעתיד.



מודלים למעורבות ולדיאלוג עם הקהילה

20

תוכניות חינוך מתקיימות
בקרית גת, בשיתוף
ההנהגה המקומית

47%

מעובדי אינטל ישראל
התנדבו בקהילה
בשנת 2010

4

שנים מפעילה אינטל תוכניות
לעידוד החינוך המדעי בטירת
כרמל, בשיתוף העירייה ואגף
החינוך בעיר



מניסיונו, אנו מאמינים שרק באמצעות הקשבה, דיאלוג ושיתוף פעולה, ניתן לחולל שינוי אמיתי ארוך טווח. כך אנו מפתחים את מוצרינו, וכך אנו נוהגים בעובדינו ובקהילות בהן אנו פועלים.

בפעילותנו בישראל, מעורבים באופן שוטף ועקבי נציגי הרשויות המקומיות ומשרדי הממשלה הרלוונטים. כחברה עולמית, אנו שותפים למיזמים הגלובליים שמקדמת אינטל ברחבי העולם. עם זאת, כחלק מהחברה הישראלית, אנו מתאימים את תוכניותינו העולמיות לצורכי המדינה והשעה.

דיאלוג עם מערכת החינוך לצמצום הפער הדיגיטלי בישראל

היוזמה העולמית "אינטל בחינוך", המאגדת את תוכניות אינטל בתחום החינוך, מכוונת בעיקר למתן הזדמנות שווה לאוכלוסיות ייחודיות להשתלבות בעולם הטכנולוגי המודרני. כדי להתאים את התוכנית לצורכי הפסיפס האנושי בישראל, אנו מקיימים דיאלוג מתמיד עם משרדי הממשלה, נציגי הרשויות המקומיות, עמותות מתמחות, מנהלי בתי הספר ומורים. בהחלטה משותפת עם גורמי ממשל בארץ, אנו ממקדים את תוכניותינו בקרב תושבי הפריפריה, עולים חדשים, בני מיעוטים ותלמידים שטכנולוגיית המיחשוב אינה נגישה להם. הצלחת התוכנית נמדדת באופן שוטף, מול היעדים השנתיים. לכל תוכנית יש צוות היגוי הבודק את ממצאי ההערכה מול אינטל העולמית, וקובע את היעדים הבאים.

מודלים משולבים של מעורבות קהילתית

כחלק מהותי מתרבותנו הארגונית, אנו מעורבים בקהילות בהן אנו פועלים ותורמים לקידומן. כל תוכניות המעורבות של אינטל מנהלות בשיתוף פעולה הדוק עם הרשויות המקומיות, תוך התאמה בין הצרכים המקומיים למדיניות האחריות התאגידית של אינטל העולמית. באינטל ירושלים עומדים נציגי קשרי קהילה בקשר עם הנהלת מנח" (מנהלת חינוך ירושלים) ובמיוחד עם המחלקה לחינוך מדעי טכנולוגי, על מנת לזהות ולתמוך בפרויקטים חינוכיים-מדעיים בירושלים, ולעקוב אחרי ביצועם ועמידתם במדדי הצלחה שנקבעו להם. מודל דומה קיים באינטל פתח תקווה, המשתפת פעולה עם העירייה בכלל ואגף החינוך בעיר בפרט, במגוון פעילויות חינוך בעיר.

מודל הקשר בין אינטל לקהילה - בקרית גת והדרום

עם ההכרזה על הקמת המפעל הראשון של אינטל בקרית גת בשנת 1996, פיתחה אינטל קרית גת מודל ייחודי משלה לקשר עם הקהילה. המודל, שאומץ גם במקומות רבים אחרים, מבוסס על העקרונות המנחים הבאים:

- ההנהגה המקומית מובילה את המאמץ המשותף לפיתוח קרית גת והאזור, ואינטל היא שותפה וזרז לקידום התוכניות.
- בשיתוף עם ההנהגה המקומית, זוהו המטרות המרכזיות ומוקדו בתחומי החינוך, בתעסוקה ובפיתוח הספקים והתשתיות.
- המודל מתמקד בתוכניות מערכתיות, הנבנות לטווח ארוך וניתנות לשכפול ולהרחבה.
- החשיבה והעשייה מתבצעות במשותף על פי הצרכים, תוך מעקב והערכה. עם זאת, המודל מבוסס על ההנחה שקשרי גומלין עם הקהילה הם תהליך ממושך, ותוצאותיו תראינה בטווח הארוך.
- עובדי אינטל הם הגורם המרכזי במעורבות בקהילה, והם נוטלים חלק פעיל בתוכניות, מעבר להשקעה במשאבים ובאמצעים.

מדיניות המעורבות והתוכניות נקבעות בצוותים משותפים. כדי לבחון את הפעילויות השנתיות ולדון בהמלצות לשנה הבאה, מתכנס צוות היגוי אחת לשנה. בצוות משתתפים אנשי מפתח מאינטל, מהקהילה ומההנהגה האזורית, ביניהם מנהלי מפעל אינטל קרית גת, ראש עיריית קרית גת, ראשי המועצות האזוריות יואב, לכיש ושפיר, נציגי תחומים וצוות קשרי קהילה באינטל. בין התוכניות שאישר צוות ההיגוי ניתן למצוא תוכניות לעידוד מצוינות בחינוך ותגבור לימודי מדעים בבתי הספר, וכן הקמת מרכז לקידום מתמטיקה בעיר. התקיימו תוכניות להעצמת נשים, קידום נוער וסיוע לאוכלוסיות מיוחדות, והוקמה קואליציה של תעשיות ההיי-טק לקידום פארק "מדערום" בבאר שבע.

עוד על מודל הקשר עם קרית גת ופעילויות בקהילה בעמודים 16-17 בפרק "קהילה".

מודל הקשר בין אינטל לקהילה - טירת כרמל

בטירת כרמל, הסמוכה למרכז הפיתוח של אינטל במת"מ חיפה, מובילה אינטל מזה 4 שנים, מודל לפעילות חברתית-כלכלית, המבוסס על שיתוף פעולה בין המגזר הציבורי, המגזר העסקי והמגזר השלישי. פעילות אינטל בעיר מתבססת על דיאלוג שוטף עם ראש עיריית טירת כרמל, מנהל אגף החינוך בעירייה ו"הקרן הקהילתית טירת כרמל". בקרן חברים תושבים, נציגי עסקים ועמותות. התוכניות בהן שותפה אינטל נבחרות ומנוהלות, מתוך ראייה מערכתית, בצוותי עבודה המורכבים מנציגי הרשות המקומית ונציגי הקרן.

תחום החינוך המדעי הוגדר כנושא לשיתוף פעולה של אינטל והקהילה בעיר. אינטל מובילה תוכניות חינוך רב שנתיות ופרויקטים בתחומי ההשכלה וטיפוח ילדים ונוער. התוכניות מתקיימות בכל בתי הספר בטירת כרמל. מנהלי בתי הספר שותפים לכל שלבי התוכנית - החל בהכנת התוכניות, תפעולן ועד לשלבי הערכתן.

כשותפה לתהליך וללימוד הצרכים של הקהילה, מעודדת החברה את עובדיה, המהווים את עמוד התווך בעשייה בפועל, להתגייס לעידוד מצוינות טכנולוגית ומדעית בעיר. בנוסף, נענית החברה לפרויקטים חד פעמיים העולים מהקהילה, ויוזמת פעילויות ממוקדות בהתאם לצרכי הקהילה.

עידוד התנדבות עובדים

אינטל מעודדת התנדבות של קבוצות עובדים ויחידים, לקידום תהליכים ערכיים כמו שמירה על הסביבה, בטיחות, מצוינות בחינוך וכו'. באמצעות דיאלוג מתמיד עם הקהילה, יוזמים העובדים פרויקטים מגוונים, המנוהלים ומבוקרים על פי מתודולוגיית העבודה המקובלות באינטל, הכוללות הקצאת לוחות זמנים, יעדים ומדדי התקדמות ועוד.

מעורבות חברתית בקהילה



220

עובדי אינטל
התנדבו בתוכנית
"חושבים חיובי"

52,000

שעות התנדבות
נתרמו לקהילה

3,066

עובדים התנדבו
בקהילה בשנת 2010



אנו פועלים בקהילה בה אנו חיים ומשתפים פעולה עם ההנהגה המקומית, מוסדות חינוך ועמותות, כדי לבנות ולהעצים קהילות מעורבות ומשפיעות. אנו מעודדים פרויקטים המבוססים על המומחיות הטכנולוגית של עובדינו כדי לתרום לקהילה בתחומים של חינוך וטכנולוגיה, אחריות סביבתית, בטיחות ועוד.

3,066 עובדי אינטל ישראל תרמו, בשנת 2010, למעלה מ-52,000 שעות התנדבות לקהילה במגוון פעילויות קבוצתיות ואישיות, מתמשכות או חד-פעמיות. בכך חצתה אינטל ישראל את יעד ההתנדבות של אינטל העולמית, העומד על 40%.

ברחבי העולם מושיטים יד באמצעות התנדבות

במהלך שנת 2010, תרמו 48% מעובדי אינטל העולמית למעלה ממיליון שעות לקהילה בבתי ספר ובארגונים ללא כוונת רווח ברחבי העולם.

"חושבים חיובי" - קואליציית עסקים לצמצום הפער הדיגיטלי

מתוך רצון לתת מענה לצורך הלאומי להרחבת מאגר עובדי ההיי-טק בעתיד, יזמה אינטל את פרויקט "חושבים חיובי". במסגרת הפרויקט מעבירים מתנדבים שיעורי עזר במתמטיקה ובמדעים לתלמידי חטיבות הביניים, ומכינים את תלמידי התיכון לבחינות הבגרות. הפרויקט מתקיים מזה שמונה שנים בכל אתרי אינטל בישראל, בשנת 2010 השתתפו בתוכנית 535 תלמידים ו-370 מתנדבים, מהם כ-220 מאינטל, ובקואליציה כולה לוקחות חלק 13 חברות מובילות במשק.

"תורמים בריבוע"

"אינטל תורמים בריבוע" (Volunteers Matching Grant Program) היא תוכנית שיזמה אינטל העולמית במטרה לעודד התנדבות מתמשכת בקרב עובדיה. במסגרת התוכנית, מעניקה קרן אינטל העולמית 200 דולר עבור כל 20 שעות התנדבות של עובדי אינטל למוסד בו נערכה ההתנדבות. בשנת 2010 הרחיבה אינטל ישראל את עשייתה ותרמה יותר מ-1,476,000 ₪ למוסדות בהם נערכה הפעילות.

עידוד לימודי מדעים וטכנולוגיה

אינטל ישראל, בשיתוף קרן אייספ, מעניקים מלגות לימודים לסטודנטים הבוחרים בתחומי ההנדסה והמדעים. הסטודנטים, בתמורה, מתחייבים לתרום שעות הדרכה, חונכות וליווי אישי לתלמידים בתוכניות חינוך שונות.

תוכנית "האוצרות" של אינטל

התוכנית פועלת למעלה משמונה שנים, בשיתוף החידוואי דן חמיצר. בתוכנית משתתפים מדי שנה כ-10,000 תלמידים מ-250 בתי ספר. התוכנית פועלת בשלושה תחומים: "אוצרות הבטיחות" - להעלאת והגברת המודעות לבטיחות בדרכים בקרב תלמידי בתי הספר, בשיתוף האגף לזהירות ולבטיחות בדרכים במשרד החינוך והרשות הלאומית לבטיחות בדרכים; "אוצרות הסביבה" - לקידום ערכי השמירה על הסביבה, בשיתוף המשרד להגנת הסביבה ומשרד החינוך; "אוצרות המדעים" - לקידום זיקה למדע ולטכנולוגיה, בשיתוף האגף למדע ולטכנולוגיה במשרד החינוך.

מיזם "אקולוגיה לקהילה מוגנת"

אינטל שותפה במיזם עסקי-חברתי חדשני, המאפשר לאנשים בעלי מוגבלויות להגיע לעצמאות כלכלית מרבית, ומסייע ביצירת מאות מקומות עבודה לבעלי צרכים מיוחדים. במסגרת המיזם האקולוגי, מעבירה אינטל ציוד אלקטרוני שהוכרז כפסולת למרכז "אקולוגיה לקהילה מוגנת" בקיבוץ יסעור, בו מועסקים כ-25 אנשים בעלי מוגבלויות. העובדים המפרקים את הציוד לחלקיו ושולחים אותו למיחזור. מאז הצטרפותה של אינטל למיזם, העבירה החברה כ-30 טון פסולת אלקטרונית לפירוק ולמיחזור.

השריפה הכרמל - סיוע לקהילה המקומית

בשנת 2010 נרתמנו לסייע לקהילה בכרמל, לאחר אסון השריפה שאירע בשלהי השנה. מהשעות הראשונות של השריפה, נרתמנו לסייע בכיבוי האש, קלטנו בזמן אמת את תושבי האזור שפוננו מבתיהם, תרמנו ציוד למפונים, ומנות מזון לכוחות הביטחון בשטח; בהמשך, תרמו עובדי אינטל ישראל יותר מ-250,000 ₪ למען שיקום הכרמל, כאשר הנהלת אינטל ישראל וקרן אינטל העולמית שילשו את התרומה. בסך הכל תרמה אינטל יותר מ-750,000 ₪ לשיקום הכרמל; אינטל בשיתוף רשות הטבע והגנים, יוזמות פעילויות חינוכיות למניעת שריפות בעתיד; מאות מעובדי אינטל, מכל האתרים בארץ, נרתמו לפעילויות שיקום ביערות הכרמל; במהלך שנת 2011 מתוכננת פעילות לשחרור צבאים בחי-בר, ייערכו מחקרים לשיקום הכרמל בשיתוף אוניברסיטת חיפה - המכון לחקר הכרמל ועוד.

התנדבות לצמצום הפער הדיגיטלי

מתנדי אינטל מכל האתרים בארץ מעבירים קורסים להכרת המחשב והאינטרנט לילדים ולמבוגרים מאוכלוסיות מגוונות וייחודיות, דוגמת נגמלי סמים, נשים שנפלטו ממעגל העבודה ואמהות חד-הוריות וכן לאוכלוסיית גיל הזהב.

תרומות

תרומת ציוד ומחשבים - בפסח, בראש השנה ולעיתים במהלך השנה, מתקיימים באתרי אינטל מבצעים לאיסוף תרומות ציוד מהעובדים, לטובת מוסדות בקהילה. בשנת 2010 תרמה החברה למעלה מ-1,300 מחשבים משומשים ושרתים לרווחת הקהילה, לבתי ספר ומועדוניות ולאקדמיה.

עובדי אינטל תורמים מכיסם לקהילה - הכנסות ממכירת כרטיסים לאירועי החברה לעובדים, מועברות כתרומה מהעובדים למען הקהילה. בשנת 2010 נתרמו לקהילה בדרך זו 12,000 ₪ מכספי העובדים.

התנדבות מאורגנת בקהילה

בנוסף ליוזמות התנדבותיות של העובדים, המאגדות תחת התוכנית "תורמים בריבוע", יוזמת אינטל פעולות התנדבות מחלקתיות ואישיות לחיזוק אוכלוסיות מיוחדות. כל אחד מאתרי אינטל מאמץ מוסדות של אוכלוסיות ייחודיות, החל בנוער וילדים בסיכון, אנשים בעלי מוגבלויות, אמהות חד הוריות, ועד קשישים. בעידוד החברה יוצאים העובדים למגוון פעילויות עם אוכלוסיות אלה: אירועים בחגים, פעילויות כיף, סדנאות, הדרכה בקורסי מחשבים. כמו כן מושקעות מאות שעות התנדבות בשיפוץ, בצביעה, בגינון ובטיפוח מוסדות אלו.

אינטל חיפה

- **"בנות למדע"** - ב-2007 השיקה אינטל ישראל תוכנית המעודדת נערות בעלות זיקה למדע ולטכנולוגיה, לבחור במגמות ריאליות וביחידות מוגברות במקצועות המדעיים. התוכנית מתקיימת בשיתוף משרד החינוך, מדע-טק (המוזיאון למדע חיפה) ומהנדסות מתנדבות מאינטל שמהוות דוגמה אישית לנערות. בשנת 2010 לקחו חלק בתוכנית 100 נערות. בנוסף, 10 מתנדבות מאינטל חנכו בנות בכנס "בנות למדע - חיפה והצפון", שהשתתפו בו 400 בנות.
- **התנדבויות וביקורים** - עובדי אינטל חיפה מתנדבים בקהילה במגוון רחב של תחומים בהם: העשרה מדעית חווייתית לתלמידי החינוך המיוחד והרגיל, צביעה אמנותית של בתים ופעילות להגנת הסביבה.

אינטל קרית גת

- **קידום החינוך והקהילה** - הנהלת המפעל ועובדיו פועלים יחד במגוון רחב של תוכניות ביניהן - אימוץ בתי ספר לילדים עם בעיות התנהגותיות וליווי מוסדות חינוך וגנים בקרית גת והסביבה. קבוצות המתנדבים מקיימות קשר חם ופורה עם מרכזי אק"ם, אש"ת ואנוש בקרית גת, עם ילדי פנימיית נווה חנה ועולים ממרכז הקליטה. מחלקות אחרות עורכות **פעילויות בנושא הגנת הסביבה** - גינון בית הספר "הרצל" ובמרכז "אור לעיוור", צביעה ושיפוץ מבנים ברחבי העיר.
- **פעילויות בחגי ישראל** - במועדונת "מאיר פנים", במרכז לנפגעי נפש, במרכז הקליטה וילידים עיוורים בבית ספר "בן צבי". מתנדבי אינטל ותלמידים מחלקים משלוחי מנות לקשישים.
- **מרכזי המבקרים של אינטל** - אינטל מהווה מודל ודוגמה בתחומי העשייה השונים. במהלך השנה ביקרו אלפים במרכז המבקרים, ביניהם תלמידי בתי ספר, סטודנטים, נציגי ממשל וארגונים או חברות מהתעשייה. הביקורים במרכז מתקיימים לצרכי העשרה ולמידה בתחומים מגוונים.

אינטל יקום

- **סיוע לילדים בסיכון** - תוכנית "חושבים חיובי" פועלת זו השנה השלישית בבית אלעזרקי - פנימיית נוער בסיכון בשרון. בסיוע 30 מתנדבים מאינטל, זכו 15 תלמידים השוהים בפנימיית בית אלעזרקי שבנתניה, לשיעורי עזר במקצועות המתמטיקה והאנגלית. לתוכנית ביקום שותפה גם חברת פיליפס ביקום.

אינטל פתח תקוה

- **התנדבות עם ילדים** - עובדי אינטל פתח תקווה מתנדבים באופן רציף עם תלמידים יוצאי הקהילה האתיופית, עם ילדים ונוער בסיכון השוהים בפנימייה ועם ילדים חולי סרטן המאושפזים במחלקה האונקולוגית.
- **התנדבות עם אוכלוסיות מיוחדות** - עובדי אינטל מקיימים פעילויות העשרה לנערים עם פיגור שכלי, ותומכים בנפגעי נפש הסובלים מפוסט טראומה.

אינטל ירושלים

- **תוכניות חינוך** - אלפי תלמידים, הורים ומורים מירושלים נחשפים לתוכניות, בהובלת אינטל ומנח"י, לקידום המדעים. בין התוכניות ימי עיון לתלמידים ולמורים, ימי פעילות מרוכזים במדע ובטכנולוגיה וכן פעילויות לימודיות בתחום איכות הסביבה.
- **תמיכה רציפה ומגוונת באוכלוסיות שונות ובסביבה** - אינטל ירושלים תומכת ומלווה באופן שוטף, אוכלוסיות מוחלשות ומתקשות, כמו עולים, קשישים, ילדים, נשים ונערות במצוקה, בעלי מוגבלויות פיזיות וקוגניטיביות ומשפחות נזקקות באזורים טעוני טיפוח. בנוסף, מקיימים עובדי אינטל פעילויות שונות למען הסביבה: שיקום גינות קהילתיות ושמורות טבע בירושלים ופעילויות למען בעלי חיים.



משנים את
פני ההוראה
והלמידה

20

מעבדות הוראה
ומחקר נתמכו על-ידי
אינטל ישראל

30,000

מורים הוכשרו במסגרת
תוכנית "לומדים וחושבים
עם טכנולוגיה" מאז
השקתה

350,000

תלמידים השתתפו
בתוכנית "לומדים
עם אינטל"
מאז השקתה



חדשנות עולמית - הדור הבא

- אינטל הכשירה יותר משבעה מיליון מורים, באמצעות תוכנית Intel® Teach לשילוב טכנולוגיה בלמידה. מאז 1999, סייעה התוכנית למורים בלמעלה מ-60 מדינות לשלב פרויקטים טכנולוגיים ומקוונים בכיתותיהם. במדינות רבות, Intel Teach היא כיום התוכנית המרכזית לטכנולוגיית מידע ותקשורת למורים.
- תוכנית Intel® Learn Program, מאפשרת ליותר מ-1.4 מיליון ילדים ברחבי העולם לרכוש מיומנויות טכנולוגיות ויזמיות תוך כדי עבודה על פרויקטים התורמים לקהילותיהם.

אינטל נוסדה ובנתה על-ידי ממציאים, ולכן אנו מאמינים כי חינוך, חדשנות ויזמות הם המפתח לצמיחה כלכלית ולשיפור חברתי.
אנו מאמינים שמיומנויות המאה ה-21 כמו אוריינות דיגיטלית, אסטרטגיה לפתרון בעיות, חשיבה ביקורתית ושותף פעולה, מתפתחים בצורה המיטבית בסביבה של למידה פעילה הנתמכת על-ידי טכנולוגיה.

כדי לענות על צרכי כל קהילה בה אנו פועלים, אנו משתפים פעולה עם ממשלות, עם משרדי החינוך, עם אוניברסיטאות ועם ארגונים ללא מטרת רווח. בעשור האחרון, השקענו למעלה ממיליארד דולר בשיפור החינוך וההשכלה ברחבי העולם.

הזדמנות שווה בישראל

בישראל מופעלות מזה שנים מגוון תוכניות חינוך של אינטל העולמית. כדי לענות על צורכי האוכלוסייה הישראלית לגוניה, התאימה אינטל ישראל את התוכניות למערכת החינוך הישראלית, תוך החלטה להתמקד בקידום החינוך הטכנולוגי. כל התוכניות נערכות בשיתוף פעולה עם משרד החינוך, הרשויות המקומיות הרלוונטיות והעמותות השותפות. בשנת 2010 השקיעה אינטל ישראל למעלה מ-17.5 ש\$ בפרויקטים מגוונים בקהילה, בתחומי החינוך וההשכלה הגבוהה.

"לומדים עם אינטל"

התוכנית "לומדים עם אינטל" שהחלה בשנת 2004, מסייעת לבני נוער בגילאי 16-8, המתגוררים באזורים בעלי נגישות מוגבלת למחשבים, לפתח מיומנויות מחשב ומיומנויות חשיבה, בדרך חווייתית ואישית. מעל 350,000 תלמידים בישראל הוכשרו, למיומנויות אלה, מאז שהחלה התוכנית. בשנת 2010 השתתפו בתוכנית כ-62,000 תלמידים. להפעלת התוכנית חברה אינטל ישראל למשרד החינוך, לרשויות המקומיות ולעמותות "תפוח".

"אינטל לומדים וחושבים עם טכנולוגיה"

התוכנית להכשרה מקצועית של מורים "אינטל לומדים וחושבים עם טכנולוגיה", פועלת בישראל מזה חמש שנים (שהיא תוכנית המשך לתוכנית "אינטל חינוך לעתיד"). במסגרת התוכנית הוכשרו למעלה מ-25,000 מורים מרחבי הארץ. בשנת 2010 הוכשרו במסגרת התוכנית כ-7,500 מורים להוראה באמצעים טכנולוגיים, בכיתות הלימוד.

"תחרות מדענים ומפתחים צעירים" - ISEF Intel

התחרות הבינלאומית למדענים ולמפתחים צעירים, בחסות אינטל, נועדה לקדם, לפתח ולעודד חשיבה יצירתית ומקורית במדעים ובטכנולוגיה, בקרב בני נוער. התחרות השנתית הישראלית נערכת בחסות אינטל, מוזיאון המדע ע"ש בלומפילד ירושלים ומשרד החינוך.
בתחרות המדענים והמפתחים הצעירים לשנת 2010 זכתה במקום הראשון המדענית הצעירה עדי פרידמן, מתיכון ליאו-בק בחיפה, על פיתוח תחליף לדיסק פגום, על בסיס פולימרים חכמים. עדי יצגה את ישראל בתחרות Intel ISEF העולמית. במקום השני זכה דניאל ניימרק מבאר שבע, על עבודתו בתחום חקר תכונות מגנטיות של חומרים ננו גבישים. דניאל זכה גם במקום הרביעי בקטגוריית פיזיקה בתחרות Intel ISEF העולמית ובפרס מיוחד מטעם אגודת Lemelson.

"אינטל קלאבהאוס" הרבה מעבר למועדון מחשבים

אינטל מפעילה מועדוני מחשבים ("אינטל קלאבהאוס") בקרית גת, בירושלים ובחיפה עבור בני נוער שנגישותם למחשב מוגבלת. מועדוני המחשבים של אינטל מהווים נדבך משמעותי בפעילויות לצמצום הפער הדיגיטלי. המועדונים, הפועלים כמעין מתנ"סים ומספקים לבני הנוער גישה זמינה לטכנולוגיה.

התוכנית להתאמת מערכת החינוך למאה ה-21 והקמת עתודה למנהיגות מדעית טכנולוגית

כחלק מפעילות לקידום החינוך בישראל ולטיפול מצוינות בתחומי המדעים, חתמה אינטל, בשלהי שנת 2010, על הסכם שיתוף פעולה עם משרד החינוך. על פי התוכנית, ישקיע משרד החינוך 460 מיליון ₪ בתיקשוב ובמיחשוב מלא של 220 בתי ספר ברחבי ישראל. במסגרת התוכנית להתאמת מערכת החינוך למאה ה-21, אינטל תפעל לשלב את טכנולוגיית המידע (ICT) במערכת החינוך, במטרה לשפר את איכות ההוראה, והתקשורת בבתי הספר. כמו כן, מוביל משרד החינוך את התוכנית "עתודה ומנהיגות מדעית טכנולוגית", שמטרתה להגדיל את שיעור התלמידים המצטיינים בתחומי המדע והטכנולוגיה. במסגרת התוכנית יבנה מסלול למצוינות מדעית טכנולוגית מכיתה ז' ועד כיתה י"ב, תוך מתן עדיפות לפרופריה החברתית והגיאוגרפית. בתוכנית זו אינטל מסייעת באיתור מועמדים, תלמידים ומורים, לתחרויות מדעים וטכנולוגיה ולימוד באמצעות פרויקטים.

השכלה גבוהה בתחומי הטכנולוגיה

אינטל פועלת בשיתוף מוסדות ההשכלה הגבוהה לקידום ההוראה והמחקר המדעי טכנולוגי בישראל, ולעידוד סטודנטים למצוינות בתחומים אלו. במסגרת פעילותה ב-2010, תמכה אינטל ב-20 מעבדות הוראה ומחקר. עובדי החברה העבירו 15 קורסים אקדמיים באוניברסיטאות ובמכללות ברחבי הארץ. אינטל משקיעה בתוכנית לימודים בתחומי ריבוי ליבות, מערכות משובצות מחשב וטכנולוגיות ייצור ותוכנה.

בשנת 2010 העניקה אינטל עשרות מלגות לסטודנטים מצטיינים לתואר ראשון ולתארים מתקדמים, וכן לסטודנטים הלומדים במכללות להנדסאים.

אינטל מממנת, זה מספר שנים את המרכז לתקשורת מתקדמת באוניברסיטת ת"א, ואת המרכז לחקר מעגלים אנלוגיים ודיגיטליים בטכניון.

מאות סטודנטים נהנו השנה מביקורים באתרי אינטל בארץ ומהרצאות על טכנולוגיות מתקדמות שהעוברו על-ידי מתנדבי החברה.



משקיעים באנשים
יוצרים מקום
נפלא לעבוד בו

1380

עובדים גויסו בשנת 2010
למרכזי הייצור והפיתוח

4

שנים ברציפות אינטל ישראל
היא "המקום שהכי טוב
לעבוד בו"

24
מיליון
דולר

השקעה בהדרכה
ובפיתוח עובדים
באינטל ישראל



מסביב לעולם יוצרים מקום נפלא לעובדים

- בשנת 2010 השקיעה אינטל העולמית 254 מיליון דולר בהדרכה ובפיתוח העובדים - ממוצע של 34.6 שעות הדרכה לכל עובד, כחלק ממאמציה לעזור לאנשים לצמוח על-ידי למידה מתמדת.
- ב-2010 השתתפו 56% מעובדי אינטל בתוכנית עטורת הפרסים Health for Life Wellness Check.
- אינטל נכללה ברשימת "מקומות העבודה הטובים ביותר" במספר מדינות.
- אינטל הרחיבה את פעילותה לקידום רווחת העובדים והוסיפה תוכניות חדשניות המאפשרות לעובדינו לאזן בין חיי בית-עבודה, ולפתח אורח חיים בריא יותר.

אנו משקיעים בעובדינו ומעצימים אותם ליצור ולחדש - באינטל ובקהילותיהם. בשנת 2010 השקענו 24 מיליון דולר בהדרכה ובפיתוח העובדים - ממוצע של 3,400 דולר ו-37.8 שעות לעובד. ההשקעה הזו היא חלק ממאמצינו לאפשר לעובדינו לצמוח ולהתפתח באמצעות למידה מתמדת.

אינטל ישראל - כל פרט חשוב

אינטל ישראל, המעסיקה הפרטית הגדולה בישראל, משקיעה את מירב מאמציה באלפי עובדי החברה, המובילים את הפיתוח והייצור של מוצרי אינטל העולמית. מתוך כ-7,000 עובדי אינטל ישראל, עובדים כ-1,200 במשרת סטודנט. אנו משקיעים בכל שנה אלפי דולרים בהכשרתו ובהתפתחותו האישית של כל עובד. אנו מעודדים ניידות של עובדים בתוך החברה, על מנת לאפשר להם התפתחות אישית והעשרה מקצועית בעבודה. פורשי אינטל מתקדמים לעמדות מפתח בתעשייה הישראלית, ומביאים איתם שיטות עבודה וניהול מתקדמות, שרכשו באינטל.

תנופת גיוס עובדים בשנת 2010

במהלך 2010 גייסנו 620 עובדים למפעל הייצור בקרית גת ו-760 עובדים למרכזי הפיתוח. מאמצי הגיוס לשנת 2011 בשיאם, והחברה מתעתדת לגייס כ-1,600 עובדים חדשים, שישתלבו בהכנות לפיתוח ולייצור של טכנולוגיית 22 ננומטר.

שימור ופיתוח סביבת עבודה מגוונת

אינטל עובדת בשיתוף פעולה עם ארגונים חיצוניים המקדמים תעסוקה בקרב האוכלוסייה הערבית, החרדית ובקרב העדה האתיופית. מאז הקמת החברה, מועסקים באינטל מהנדסים מצטיינים מהמגזר הערבי והדרוזי בתפקידים מגוונים בכל דרגי כוח האדם בחברה, ובכלל זאת בתפקידים בכירים ביותר. פעילותנו לשיוויון הזדמנויות זיכתה אותנו בהערכה רבה גם בקרב עמותות, ביניהן "קו משווה", "צופן" ו"הג'וינט", שציינו את אינטל כחברת ההיי-טק המעסיקה את המספר הגדול ביותר של אקדמאים ערבים ודרוזים.

בכל אתרי אינטל, ובמיוחד במרכז הפיתוח בירושלים, מועסקים מהנדסים ומהנדסות חרדים. עובדים אלה הינם בוגרי מוסדות אקדמיים ומוסדות בעלי הטייה לאוכלוסייה החרדית (דוגמת "מכון לב" או "מכון טל") וחלקם בוגרי מוסדות כלליים (האוניברסיטה העברית, הטכניון ואחרים). בנוסף, אינטל החלה לפני שלוש שנים לעודד העסקת נשים חרדיות בתפקידים של פיתוח ובידיקות תוכנה במרכז הפיתוח של אינטל בירושלים, במודל של מיקור חוץ. כדי לאפשר לנשים החרדיות להשתלב בתעשיית ההיי-טק בסביבת עבודה נוחה ומתאימה, הוכנו מספר אזורי ייעודיים בהם יושבות הנשים. אינטל לוקחת חלק במספר מיזמים המסייעים בהשתלבות החרדים בתעשיית ההיי-טק ותורמת מעבדות, ציוד וקורסים מקצועיים במוסדות אקדמיים חרדים.

נשים באינטל

אינטל מעודדת קידום נשים בארגון ופועלת נמרצות למניעת אפליה על רקע מגדרי. 21% מבין המועסקים באינטל הן נשים, שיעור הגבוה מהשיעור הנשים בשוק ההיי-טק הישראלי. נשים מהוות 30% מצוות ההנהלה הבכיר של אינטל ישראל.

נוהג העסקה ועבודה הוגנת

אינטל רואה חשיבות עליונה בתשלום שכר ראוי לכל העובדים, לצד שמירה על חוקי העבודה הנהוגים במדינת ישראל. כדי לסייע ביצירת רצף תעסוקתי לעוזבים, יצרה החברה קשר עם חברות לניהול קריירה, במסגרת תוכנית זו חלק מהעובדים הפורשים והמפוטרים משתתפים בתוכנית לייעוץ תעסוקתי. עובדים הפורשים לגמלאות, נהנים מתוכנית "אינטל זהב".

טיפול בבעיות עובדים

אינטל מתייחסת לכל בעיה שמעלים העובדים באופן יעיל והגון. באמצעות מדיניות "הדלת הפתוחה" מעלים העובדים בפני מנהליהם הישירים כל בעיה, ובמקרי הצורך מופנית הבעיה לדרג ניהולי בכיר או לנציגי משאבי אנוש. כל פנייה נבדקת ונחקרת, והליקויים מטופלים לפי הצורך והחוק.

הערכת עובדים

מדי שנה עוברים כל העובדים תהליך הערכה ארגוני. זו הזדמנות לתגמל עובדים על ביצועיהם בעבר ולהתמקד ביעדים העתידיים, בפיתוח ובשינויים ארגוניים שיאפשרו להם לקדם את הקריירה שלהם, ולחברה לעמוד ביעדיה.

זמינות מידע לעובדים

לאינטל אתר אינטראנט פנימי הפתוח לכל העובדים ומציג את מכלול נוהלי ההעסקה, וכל מידע רלוונטי אחר לעובדים.

פיתוח עובדים ומנהלים

אינטל מעודדת את עובדיה לצמוח ולהרחיב את יכולותיהם המקצועיות בתוך הארגון. בשנת 2010 המשיכה אינטל להשקיע בהכשרתו והתפתחותו האישית של כל עובד, ותמכה בניוד פנימי של כ-100 עובדים בתוך הארגון.

סטודנטים באינטל

בשנת 2010 גויסו לאינטל ישראל כ-600 סטודנטים, המהווים עתודה לצורכי גיוס עובדים במשרה מלאה. תוכנית "אינטל ישראל לסטודנטים" מותאמת לצורכי הסטודנטים, ומעודדת שילוב עבודה בלימודים.

שכר, בונוסים והטבות

לעובדי אינטל תוכניות מגוונות של שכר והטבות. משפחות העובדים נהנות מפעילויות לילדים ולנוער ומשירותי תרבות, תיירות ופנאי במחירים מוזלים. כחלק ממדיניותה, מחלקת אינטל לעובדיה בונוסים המשקפים את הצלחת החברה וריווחיותה ואת תרומתם להצלחה זו.

בריאות

אינטל מחויבת לשמירה על סביבת עבודה בטוחה עבור עובדיה, לקוחותיה וספקיה. מתוך הדאגה לבריאות ולרווחת עובדיה ובני משפחותיהם, בחרה אינטל לממן כיסוי מלא לביטוח רפואי, ולהשתתף במימון תוכנית בריאות שיניים לעובדי אינטל ולבני משפחותיהם. בנוסף, יצרה אינטל תוכנית ביטוח פנסיונית גמישה המאפשרת התאמה אישית לכל עובד.

לאחרונה יצאה אינטל בתוכנית "Health for Life" שמטרתה לסייע לעובדים להבין ולהעריך את מצב בריאותם, לזהות סיכונים בריאותיים ולפתח תוכנית פעולה שתענה על צורכיהם הבריאותיים האישיים, תוך שמירה על חיסיון המידע האישי שלהם, ובמימון מלא של אינטל. בנוסף לתוכנית האישית, מוצע מגוון תוכניות נגישות במקום העבודה התורמות לסביבה בריאה, כגון חדרי כושר, מבחר של מזונות בריאים בקפיטריה, בדיקות רפואיות לגילוי מוקדם של סרטן העור והשד, סדנאות, כלים מקוונים ועוד.

בטיחות

תחום הבטיחות בדרכים הוגדר כנושא בעל חשיבות לאומית. המחלקה האמונה על בטיחות, גהות ואיכות סביבה שמה לה למטרה להתמודד עם בעיית תאונות הדרכים בקרב עובדי אינטל. אנו בוחרים רכבים עם מרכיבי הגנה גבוהים לנהג ולנוסעים ובנוסף אנו מקיימים פיילוט אלקטרוני לאבחון הרגלי נהיגה, בכדי לעמוד על הרגלים שניתן למגר או להעצים.

באינטל קבוצת עבודה מיוחדת המורכבת ממתנדבים ופועלת להעלאת המודעות לבטיחות בדרכים בקרב עובדים באמצעות הדרכות לנהיגה מתקדמת ותקשורת פנים ארגונית כנושא. בנוסף, אנו שותפים בפורום "נהגים היי-טק" לקידום נהיגה בטוחה ומשתפים חברות היי-טק אחרות בפורום, בפועלנו בתחום. במסגרת הצטרפות לתוכנית הליסינג, עובדינו ובני משפחותיהם, כולל נהגים צעירים, נדרשים לעבור הדרכה עם קצין התעבורה להכרת הרכב והפעלה נכונה של מערכת הבלמים. עובדים מאינטל העולמית המגיעים לעבוד בארץ, מקבלים הדרכה על תרבות הנהיגה וחוקי התנועה בישראל, ועובדים היוצאים לעבודה בחו"ל מקבלים הדרכה על כללי הנהיגה במדינה אליה נשלחו.

כחלק מפעילותינו בקהילה יזמה קבוצת עובדים, בהתנדבות, פרויקט חינוכי להעלאת המודעות לבטיחות בדרכים לתלמידים בכיתות י"א, יהודים וערבים, לזכר עובד החברה שנהרג בתאונת דרכים. אינטל מקדמת זו השנה החמישית את תוכנית "אוצרות הבטיחות" - תוכנית לאומית המקדמת זיקה ומודעות בקרב בני נוער לנושא בטיחות בדרכים.

סביבת עבודה בריאה

בכל אחד ממרכזי החברה, הציבה אינטל מומחה ארגונומיה, שתפקידו לסייע לעובדים להתאים את סביבת העבודה לצרכיהם. אינטל מספקת לכל עובד את הציוד הארגונומי הדרוש לו, כולל תיקי טרולי מיוחדים לנשים הרות. במרכז הבקרה של המפעל בקרית גת, בו שוהים העובדים שעות רבות, יש שולחנות, מסכי מחשב וכסאות המתכווננים בלחיצת כפתור, המאפשרים התאמה ושינוי לפי צרכי העובד, בתחילת כל משמרת.

"איזון בית-עבודה"

באמצעות תוכניות לעבודה גמישה, מסייעת אינטל לעובדיה לאזן חיי בית-עבודה, ולשמור על איכות חייהם לצד המצוינות העסקית. התוכניות כוללות יום בשבוע של עבודה מהבית, משרות חלקיות, תוכניות לעבודה בשעות גמישות ואלטרנטיביות ועוד. לאמהות טריות, מציעה אינטל מגוון הקלות כגון חזרה הדרגתית לעבודה לאחר חופשת הלידה, גמישות מירבית בשעות ובימי העבודה והתאמת מערך ההסעות.



מחויבים לסביבה -
יוצרים את העתיד,
שומרים על הקיים

30%

מכמות פליטות ה- CO_2 בתהליכי הייצור הופחתו כתוצאה מהטמעה של מערכת מחליפי חום

אלף קוב מים 50

נחסכו בשנה על-ידי אינטל בקרית גת, באמצעות פרויקטים של חסכון והשבת מים

מיליון דולר 72

הושקעו בלמעלה מ-250 פרויקטים לשימור אנרגיה בשבע השנים האחרונות



אינטל מחויבת לחדשנות ולאחריות, היא עוסקת בפיתוח מתמיד של טכנולוגיות חדשות ובהתמודדות עם סוגיות גלובליות מורכבות של שמירה על איכות הסביבה. אנו משלבים יעדי ביצוע סביבתיים בכל פעילותנו העסקית - החל משלבי התכנון והייצור של המוצרים, שלבי הבנייה והתפעול של מתקני הייצור והפיתוח, ניהול המשאבים, וכלה בטיפול בפסולת שנוצרת.

שומרים על הכדור

- בשנת 2010, לפי הסוכנות האמריקאית להגנת הסביבה, הפכה אינטל לרוכשת הוולונטרית הגדולה ביותר של אנרגיה ירוקה בארה"ב.
- ב-2010 יצרה אינטל 3.8 מיליון קוט"ש של אנרגיה סולרית, באמצעות התקנתן של תשע מערכות אנרגיה סולרית במתקניה בארה"ב ובישראל.
- ב-2010 הוסיפה החברה להתמקד בפיתוח טכנולוגיות מיחשוב חסכוניות באנרגיה, כמו מעבד Intel® Xeon החדש בסדרת 5600 לשרתים, אשר יכול להעלות את רמת הביצועים עד 40%, ובו בזמן לחסוך באנרגיה.
- מאז 2001, השקיעה אינטל למעלה מ-45 מיליון דולר ביותר מ-1,500 פרויקטים לייעול השימוש באנרגיה ושימור משאבים. הייעול חסך למעלה מ-790 מיליון קוט"ש אנרגיה במתקני החברה.
- פרסי המצוינות הסביבתית של אינטל לשנת 2010 הוענקו לעובדים עבור 11 פרויקטים שונים שבאמצעותם הצליחה אינטל לחסוך 125 מיליון דולר.
- ב-2010 מוחזרו 83% מהפסולת המוצקה, תוצר לוואי של הפעילות הייצורית, ומוחזרו כ-2 מיליארד גלוני מים.
- מאז שנת 1998 חסכה אינטל כ-40 מיליארד גלוני מים בתכניות מקיפות לשימור מים.
- באמצעות תוכנית המענקים Sustainability in Action, העניקה אינטל העולמית 100,000 דולר למימון תהליך ייצור של 13 פרויקטים סביבתיים שהוצעו על-ידי העובדים ב-2010.

עקרונות המדיניות הסביבתית של אינטל

עקרון מספר 1 - קביעת יעדים סביבתיים

כבסיס למדיניותנו הסביבתית, אנו בודקים את טביעת הרגל האקולוגית של מוצרינו עוד בשלבי תכנונם. בתהליך התכנון למען הסביבה (Design for Environment) אנו בודקים את השפעתם של גורמים שונים על הסביבה. אנו מגדירים יעדים סביבתיים כלליים ארוכי טווח, ויעדים ממוקדים קצרי טווח נפרדים, לכל טכנולוגיה ותהליך. יעדים אלו, מתייחסים לסוגיות סביבתיות רבות כגון מים, אנרגיה, כימיקלים, פסולת, מיחזור ועוד.

- **היעדים הסביבתיים ארוכי הטווח** מתווים את מדיניותנו הסביבתית ותורמים לשיפור מתמיד בתחומי האנרגיה ושינוי האקלים. שמירה על משאבי המים והקרקע, צמצום פסולת ומיחזור. תחומים סביבתיים אלו משולבים ברמות הפעילות השונות של החברה, מפרויקטים של בינוי, פיתוח וייצור, ועד מרכזי הבקרה וההפצה של המוצרים.
- **היעדים הסביבתיים הממוקדים בהיבט הטכנולוגי** נקבעים בתחומים השונים ליחידת מוצר ומתבססים על התקנים המחמירים ביותר בעולם. בקביעת יעדים אלו, אנו מאפשרים את הייצור בכל מדינה בה אינטל פועלת. לדוגמה, ערכי הפליטה לבורון ולפלואורידים בשפכים, כפי שהוגדרו במדינת ישראל, הם מהמחמירים בעולם. לאור זאת, בעת תכנון הטכנולוגיה, הדרישה ממפעלי אינטל ברחבי העולם, היא לעמוד בערכי פליטה אלו.

עקרון מספר 2 - מובילים למוצרים ירוקים

- חלק מרכזי מההשפעה הסביבתית של אינטל מצוי דווקא במעגלים הרחבים של פעילותנו - השימוש של לקוחותינו במחשביהם. לכן, כחלק מהמאמץ להפחית את ההשפעה הסביבתית של מוצרינו לכל אורך מעגל חייהם, אנו מפתחים ומייצרים מיקרו-מעבדים המספקים ביצועים טכנולוגיים חזקים יותר וצריכת אנרגיה חסכונית יותר. בשנת 2010 הושקה סדרה חדשה של מעבדי Intel® Core™ המיוצרים בתהליך 32 ננומטר ובטכנולוגיה חדשנית, המסייעת בהאצת מהירות המחשב תוך הפחתת צריכת האנרגיה. לדוגמה, מעבדי Core i3, i5, i7 של אינטל (מסדרת Sandy Bridge), שפותחו במרכז הפיתוח בחיפה, מיוצרים בתהליך ייצור של 32 ננומטר על גבי הדור השני של טרנזיסטורי High-K metal gate של החברה. שילוב ייחודי זה, בנוסף להאצת הביצועים והפחתה בעלויות הייצור, מאפשר הפחתה בצריכת האנרגיה והארכת חיי סוללה.
- אנו גאים בכך שמרכז הפיתוח של אינטל בחיפה מוביל בתחום הפיתוח באינטל העולמית, והאחראי המרכזי להצלחת החברה בהצגת מעבדים איכותיים, חוסכי אנרגיה וידידותיים לסביבה. לדוגמה, טכנולוגיות הייצור של 45 ננומטר של אינטל עומדות בתקנות האירופאיות RoSH בתחום העופרת וההלוגנים.

עקרון מספר 3 - יישום גישות ניהול מתקדמות

- תקן ISO14001 למפעל הייצור בקרית גת - בסוף שנת 2010 הוסמך מפעל אינטל בקרית גת לתקן איכות הסביבה העולמי ISO14001. כבר בעת הקמת המפעל הוטמעו תשתיות לקבלת התקן. ההסמכה לתקן הוענקה על-ידי בודקים חיצוניים (חברת NSAI) לאחר בדיקה של כלל מערכות המפעל בהיבט הסביבתי - החל ממערך הייצור, דרך מערכות התמיכה ועד קבלני המשנה. במבדק נבחנו נהלי החברה, מערכות הטיפול, מנגנוני הבקרה והעמידה בדרישות החוק והרשויות. המפעל עמד בהצלחה רבה במבדק, ללא ממצאים משמעותיים, ובכך הצטרף להסמכת ISO14001 של אינטל העולמית.
- החל משנת 2009 מובילה אינטל מדיניות של חסכון באנרגיה בבינוי, בכל מבני החברה. כל בניין חדש מתוכנן לעמוד בתקן הבניה הירוקה LEED® בדרגת Silver לפחות. בניין הפיתוח של אינטל בחיפה השיג הסמכת LEED® Gold.
- התרבות הארגונית שיצרנו מעודדת את עובדינו להיות שותפים לאסטרטגיות ולמהלכים "ירוקים", הן ברמת הארגון והן דרך שיתופי פעולה עם הקהילות בהן אנו פועלים. אחת הדוגמאות הבולטות ליצירת מעורבות זו היא "פרס המצוינות הסביבתית של אינטל" - תחרות שנתימת המתקיימת בחסות צוות ההנהגה הסביבתית העולמי באינטל. בתחרות מתמודדים פרויקטים אשר השקיעו רבות על מנת ליצור פתרונות סביבתיים יצירתיים ו/או יעילים עבור אינטל. התחרות מוקירה ומעודדת הישגים משמעותיים בביצועים ובשיפורים סביבתיים, תוך הענקת פרסים ובונוס כספי. בתחרות משתתפים פרויקטים של בודדים או קבוצות מרחבי העולם, ובשנת 2010 הוגשו לתחרות חמישה פרויקטים שונים מאינטל ישראל לבדה.

השפעת המדיניות הסביבתית של אינטל

כדי לצמצם את דריסת הרגל הסביבתית של מפעלינו ואתרינו, אנו יוזמים פתרונות ייחודיים המשפיעים על תחומים סביבתיים מרכזיים.

השמירה על משאב המים

- השמירה על משאב המים היא אחד האתגרים המרכזיים בפעילותינו הסביבתית בישראל. אנו מתמקדים בפרויקטים של השבת מים והפחתת הצריכה במקור. במהלך העשור האחרון השקיעה אינטל ישראל למעלה מ-400 מיליון ₪ בתוכניות לשימור מים. ההשקעה הניבה היקפי מיחזור של כ-7.5 מיליון קוב מים בשנה.
- במהלך שנת 2009 החל לפעול בקרית גת מתקן טיפול בשפכי תעשייה בטכנולוגיית MBR (Membrane Bio Reactor). המתקן, שהוקם בהשקעה של כ-80 מיליון ₪, הוא הגדול ביותר בישראל והראשון מסוגו באינטל העולמית. איכות הקולחין הנוצרים במתקן עומדת בתקני האיכות להשקיה בלתי מוגבלת (הידועים כתקני "זוועדת ענבר"), ומאפשרת את השבת המים לשימוש בחקלאות ולצרכי המפעל תוך חיסכון במים שפירים. לטובת הפרויקט הונחה צנרת ייעודית באורך של יותר מקילומטר והותקנה מערכת בקרה מתקדמת, המבטיחה יעילות מקסימלית בשימוש במים הממוחזרים.
- בשנת 2010 החל לראשונה מפעל אינטל קרית גת לספק מים ממתקן ה-MBR לחמשת מגדלי הקירור ולציוד תומך ייצור. הזרמת המים החלה במאי 2010 והביאה לחסכון של כ-1,400 קוב מים שפירים ליום ו-1.1 מיליון ₪ עד סוף השנה. נוסף על כך, מתבצע פרויקט לאיסוף מי העיבוי של מערכות מיזוג האוויר לשימוש חוזר ובכך נחסכים עוד כ-1,330 קוב בחודש.
- בזכות יעול תהליך השימוש במים במכונות הייצור בחדר הנקי, התאפשרו בתהליך הייצור במפעל בקרית גת פרויקטים נוספים של שימוש חוזר במים, שהובילו לחסכון חודשי של 30,000 קוב מים במהלך שנת 2010.
- בשנת 2010 החל במפעל אינטל בירושלים (IDPi) תהליך פיתוח ותכנון של מתקן טיפול ייחודי בזרם השפכים המכילים בעיקר מים ומוצקי סיליקון. המתקן פועל בטכנולוגיית סינון לחץ (Pressure filter) והינו הראשון מסוגו באינטל. בזכות המתקן, שהקמתו תסתיים במהלך שנת 2011 ובהשקעה כוללת של למעלה מ-12.6 מיליון ₪, תתאפשר הרחקת מוצקים מהשפכים ביעילות ויגדל פוטנציאל השבת מים ומיחזורם. פיתוח זה יסלול את הדרך להטמעת מערכות דומות במפעלי אינטל ברחבי העולם.

הטיפול בפסולת מסוכנת ומוצקה

אינטל שמה לה למטרה להגיע ליעד מיחזור של לפחות 80% מהפסולת המסוכנת והמוצקה הנוצרת במתקניה. הושקעו סכומים ניכרים בפעולות למען הסביבה: 324 מיליון ₪ הושקעו בהקמת מערכות תשתית לטיפול בשפכים ובאוויר; 48.6 מיליון ₪ מושקעים מדי שנה בתפעול, בתחזוקה ובכוח אדם למערכות אלה.

- **פסולת מוצקה** - בתחילת 2010 החל במפעל בקרית גת פרויקט איסוף והפרדת פסולת אורגנית לקומפוסט, במסגרתו נאספו במהלך השנה כ-150 טון פסולת אורגנית שנשלחה למיחזור ולייצור קומפוסט. גם במשרדים נעשתה פעילות ממוקדת למיחזור פסולת. כדי למזער את כמות הפסולת הנוצרת באופן שוטף ויומיומי במהלך העבודה המשרדית, הוצבו נקודות פינוי ומיון פסולת מרכזיות שהחליפו את פחי האשפה האישיים בחדרי העובדים. פרויקט זה ממשיך את פרויקט "משרדים נטולי ניירת", המעודד שימוש בדואר אלקטרוני ובהדפסות דו-צדדיות ומוצפנות על מנת לחסוך כ-45 אלף טון נייר, שווי ערך לכ-132 אלף עצים.
- בנוסף, ב-2010 נאספו למיחזור במפעלי החברה בישראל: 24 טון נייר וקרטון, 30 טון עץ, 237 טון פלסטיק, 15 טון מתכת, כ-115 טון של אריזות כימיקלים לשימוש חוזר בתעשייה וכ-247 טון שמני מאכל לשימוש חוזר בתעשיית המזון לבעלי החיים.
- **פסולת מסוכנת לשימוש בשוק המשני** - אינטל בקשר הדוק עם חברות המשתמשות בפסולת התעשייתית שלה למוצרי דישון, לתחליפי חומרי בעירה, לשימוש מחדש בחומצות ולמיחזור מתכות. ב-2010 נאספו למיחזור במפעלי החברה בישראל: כ-750 טון פסולת בסיס שנשלחה למיחזור בתעשיית הדשנים, 400 טון חומרים סולבנטיים המשמשים כתחליף בעירה באחת התעשיות המרכזיות ביותר בארץ וכ-130 טון חומצה שנשלחו למיחזור בתעשיית ייצור חומרי חיטוי לאסלות.

שימור אנרגיה באינטל ישראל

במהלך שבע השנים האחרונות השקיעה אינטל למעלה מ-72 מיליון ₪ בכ-250 פרויקטים לשימור אנרגיה בישראל, וחסכה כ-50 מיליון קילוואט שעה חשמל, שווה ערך לצריכת חשמל בכ-60 אלף בתי אב.

- בשנת 2010 נחסכו במפעל בקרית גת, מדי יום, כ-2,800 קילוואט שעה. החיסכון נבע מהפעלת מערכות בקרת תאורה באזורים שונים במפעל, כיבוי אורות בשטחי המשרדים בשעות הערב והלילה, הפחתת ואיזון צריכת אנרגיה של משאבות ומערכות חירום וגיבוי.
- במרכז הפיתוח החדש של אינטל בחיפה נוהלו פרויקטים חדשניים לחיסכון באנרגיה. לאינטל יש את חוות השרתים הגדולה ביותר בארץ. היא משתרעת על פני 700 מ"ר וערוכה לקיבולת מיחשוב של עד 12,000 שרתים בצפיפות גבוהה (250 ארונות). חוות השרתים מחויבת לפעול באופן רצוף 7/24 ללא הפסקה. צריכת האנרגיה שלה לציוד המיחשוב בלבד (ללא תשתיות מיזוג האוויר) היא 3.7 מגה וואט. בחווה, המופעלת באמצעות מערכות אקולוגיות חדשניות, נחסכו בשנת 2010 כ-8,000 קילוואט שעה מדי יום.
- צעדי החיסכון הללו ננקטו על מנת לעמוד ביעד צמצום צריכת האנרגיה באינטל ישראל, כפי שהוגדר על-ידי אינטל העולמית: צמצום צריכת האנרגיה ב-5% ליחידת שבב אחד ביחס לצריכה בשנת 2008, עד שנת 2012.

- אנרגיה נקייה** - במהלך שנת 2010 הסתיימה התקנת מערכת פוטו-וולטאית (PV) על גג המפעל בירושלים, המפיקה אנרגיה חשמלית מקרני השמש. זוהי המערכת הפוטו-וולטאית הראשונה הפועלת באינטל מחוץ לארה"ב, והיא נדבך נוסף במחויבותה של החברה לקידום הקיימות, כמו גם לעידוד פיתוח טכנולוגיות ישראליות בתחום. המערכת פועלת בתפוקת ייצור של 50 אלף וואט, המושגת מ-228 פאנלים פוטו-וולטאים המפיקים 220 וואט כל אחד. המערכת צפויה להפיק 85 אלף קוט"ש של אנרגיה נקייה בשנה.

המערכת הותקנה על-ידי חברת Solarpower ושולב בה פטנט ישראלי חדשני של חברת Tigo למיקסום הנצילות האנרגטית.

המדרך הפחמני של אינטל ישראל

אינטל שואפת להתוות את הדרך כחברה מובילה במשק גם בתחום האחריות הסביבתית. אי לכך, לקחה על עצמה אינטל בקרית גת לדווח באופן וולונטרי על פליטות גזי חממה במסגרת מרשם הפחמן הלאומי של המשרד להגנת הסביבה. במסגרת תהליך הדיווח, מציגה אינטל את נתוני פליטות גזי החממה ממקורות אנרגיה וחשמל, כגון פליטות ישירות כתוצאה מייצור אנרגיה ומחימום מים ופליטות עקיפות, הנובעות מצריכת אנרגיה מרשת החשמל הארצית.

אינטל העולמית התחייבה להפחית עד לשנת 2012 כ-20% מסך כל פליטות גזי החממה של החברה ביחס ליחידת מוצר, וזאת ביחס לרמת הפליטות שנמדדה ב-2007.

בשנת 2010 החלה באינטל העולמית פעילות להקטנה והפחתת אריזות, שהובילה לירידה של 16%-40% בשינוע וחסכון בדלק.

בנוסף לכך, לוקחת אינטל בחיפה חלק פעיל ביוזמה של עיריית חיפה לבנות תוכנית אב לצמצום פליטות גזי חממה בעיר. מבין התעשיות בחיפה, אינטל היא היחידה שהוזמנה לדין ותרמה את המלצותיה לבניית התוכנית.

לדוח הסביבתי המלא של אינטל ישראל לשנת 2010 גילשו ל-www.intel.co.il/csr/environment.

אתיקה - ברוח החוק ויותר



13

שפות בהן פורסם הקוד
האתי, ביניהן עברית

76

חברות עברו הכשרה בנושא
הקוד האתי של אינטל

98%

מעובדי אינטל עברו הכשרה
בנושא הקוד האתי של
החברה



הקוד האתי של אינטל הוא הבסיס להתנהגות הראויה שלנו כלפי החברה והקהילה, כלפי לקוחותינו, עובדינו וספקינו. הקוד משמש אבן יסוד לתרבות הארגונית של אינטל, ומסייע לוודא שכל העובדים המנהלים והדירקטורים ישמרו על הסטנדרטים האתיים הגבוהים ביותר בכל פעולותיהם. על מנת להטמיע את הקוד ולהפכו לנורמה, מפתחת אינטל תרבות של מודעות לנושא, ומספקת לעובדים כלים ומנגנונים מגוונים להתמודדות עם סוגיות אתיות.

אחריות עולמית

בשנת 2010 עברו כ-98% מעובדי אינטל בישראל וברחבי העולם הכשרה פורמלית בנושא הקוד האתי. ההכשרה כוללת עקרונות וקווים מנחים לקידום התנהגות כנה ומוסרית, הרתעה מהתנהגות בלתי הולמת, עמידה בתקנות ובחוקים רלוונטיים, וקבלת החלטות עסקיות תוך התייחסות להשלכות חברתיות וסביבתיות.

במכתבו השנתי למנהלי אינטל בעולם, העלה מנכ"ל אינטל העולמית פול אוטליני, את חשיבות העמידה בסטנדרטים הגבוהים שמציבה החברה בנושא האתיקה. מנכ"ל אינטל העולמית הדגיש את חשיבות תפקיד המנהל כמודל חיקוי בעיני כפיפיו, ביצירת סביבת עבודה אתית, וביצירת אווירה פתוחה לדיון והעלאת דילמות אתיות.

הקוד האתי של אינטל - "ניהול עסקים ביושרה, ללא פשרות ובמקצועיות"

הקוד האתי של אינטל מהווה את הקו המנחה לעובדים ולמנהלים באינטל ישראל כמו גם באינטל העולמית. כללי האתיקה ומדיניות של שקיפות נשמרים לאורך כל תקופת העסקתו של העובד בחברה, ויוצרים ציפייה לדרך התנהגות והתנהלות נאותה.

הקוד האתי נשען על חמשת עקרונות הניהול של אינטל:

- אינטל מנהלת עסקים בהגינות וביושרה.
 - אינטל פועלת בהתאם ללשון ולרוח החוק.
 - עובדי אינטל מתייחסים בכבוד זה לזה.
 - עובדי אינטל פועלים בהתאם לאינטרסים של החברה ונמנעים מניגוד אינטרסים.
 - עובדי אינטל מגינים על נכסיה ועל שמה הטוב של החברה.
- בנוסף לקוד האתי הקצר, שערךיו קבועים, קיימים באינטל עקרונות מנחים עסקיים מפורטים יותר.

אתיקה תחת פיקוח

מאז שנת 2000 מנהלת אינטל ישראל את תחום האתיקה באמצעות ועדת היגוי ניהולית לנושאי בקרה (Control Management Review Committee). הוועדה מנהלת בחסות מנכ"לית אינטל ישראל. חברים בה מנהלי הפעילויות בארץ וכן מנהל הביקורת הפנימית האזורי. כזרוע מבצעת של הוועדה, מונה פורום הכולל נציגים מכלל הפעילויות בארץ (Control Champions Forum). הפורום עורך אחת לשנה תהליך מיפוי של חשיפות עסקיות פוטנציאליות, על מנת לזהות סיכונים בנושאי חוק, תקינה ואתיקה. בשנים האחרונות עוסקת קבוצה נוספת באינטל ישראל בחקר חריגות מהקוד האתי. הקבוצה מעבירה את ממצאיה ומסקנותיה לנהלת אינטל בארץ ומשתפת את כלל העובדים והמנהלים בלקחים שהופקו. השיתוף מבצע באמצעות תקשורת המופצת למנהלים דרך ועדת ההיגוי הניהולית לנושאי בקרה. לאחרונה זכתה קבוצה זו בהוקרה מוועדת ההיגוי העולמית של אינטל לנושאי אתיקה, על פעילותה בנושא.

שמירה על אתיקה בקרב הספקים

אינטל דורשת גם מספקיה לנהוג על פי הקוד האתי הנהוג בחברה. בנוסף, מצפה החברה מכל ספקיה כי ימלאו אחר הקוד האתי של החברות בתעשיית האלקטרוניקה (EICC). הקוד עוסק בנושאי אתיקה, התנהגות הוגנת לעובדים, סביבת עבודה בטיחותית ושמירה על הסביבה. כתובת אתר האתיקה לספקים: supplier.intel.com/static/ethics

הדרכה ותשתיות לעובדים

כל עובד חדש משתתף עם כניסתו לחברה בהדרכה בה מוצגת סקירה מלאה של הקוד האתי של אינטל. ההדרכה מועברת על-ידי מנהלים בדרג בכיר על מנת להדגיש את חשיבות הנושא. עוד מחויבים כל עובדי אינטל להשתתף בקורס רענון בנושא הקוד האתי מדי שנה. בשנת 2010 השלימו 98% מהעובדים את חובת הרענון השנתית. החל משנת 2007 עוברים העובדים הדרכות בנושא חובתם וחובת החברה להגן על פרטיותם של העובדים.

מדי שנה בוחנת ומעדכנת אינטל את מערך ההדרכות בנושא הציות לחוקים ותקנות האתיקה. בשנת 2011 נוסף קורס חדש לעובדים חדשים בנושא ציות לחוקים וכן הרחיבה אינטל את קהלי היעד לקורסים בנושאי מלחמה בשחיתות.

מזה מספר שנים מפעילה אינטל תוכנית להגברת מודעות המנהלים ואחריותם לנושאי אתיקה, ציות לחוק ולוניהלי אינטל (Tone & Accountability Program). התוכנית כוללת תקשורות, דיונים, שיתוף מידע ולקחים בנושא. כמו כן, הוקם אתר אינטרנט פנימי המספק למנהלים כלים להשגת יעדי התוכנית.

זמינות ושקיפות בנושא האתיקה

החברה מעודדת את עובדיה וספקיה להעלות כל שאלה, דילמה או בעיה אתית בה נתקלו, בצורה גלויה או אנונימית. במידה ועולה חשש לגבי עמידה בכללי האתיקה, מתקיים תחקיר לבדיקת הנושא על-ידי הגורמים הממונים. היה ונמצאו ממצאים המאששים את החשד, ננקטים צעדים הולמים. אחת לתקופה עורכת אינטל ישראל סקר אנונימי בקרב כל עובדיה, במטרה ללמוד על הבראות הארגונית ועל שביעות רצונו של העובד מההנהלה ומסביבת העבודה. בסקר נכללות שאלות הקשורות גם לנושא האתיקה, ובהתאם לתוצאותיו מיושמות תוכניות עבודה לשיפור.

פרסים ואחריות דיווח



5

כוכבי יופי, בהם זכה מפעל אינטל בקרית גת, הדירוג הגבוה ביותר בתחרות "תעשייה יפה בישראל יפה"

2

אתר הדרושים של אינטל דורג במקום השני מקרב כלל החברות בישראל, על-פי סקר HRD במגזין TheMarker

4

שנים ברציפות מדורגת אינטל כ"חברה שהכי טוב לעבוד בה", על-פי סקר BDI ומגזין TheMarker



האחריות התאגידית של אינטל מתבטאת בהתאמה בין האסטרטגיה העסקית שלנו לבין הכבוד שאנו רוחשים לאנשים ולעולם שמסביבנו. אנו חותרים להצלחה בעשייה מתוך יושרה בלתי מתפשרת. אנו מקשיבים, לומדים ומנהלים תקשורת פתוחה עם בעלי העניין שלנו. זו הדרך בה אנו מנהלים את העסק שלנו מדי יום ביומו, בכל אתר של אינטל ברחבי העולם.

מאז 2001 מפרסמת אינטל העולמית, מדי שנה, דוח אחריות תאגידית מקיף, המציג תמונת מצב גלובלית ומהימנה אודות הפעילות בנושא האחריות התאגידית של החברה ברחבי העולם. הדוח נכתב בהתאם ליוזמת הדיווח העולמית ה-GRI (Global Reporting Initiative), והינו סיכום שנתי לפעילות החברה בתחומי הכלכלה, החברה והסביבה. באמצעות הדוח, נמסר דין וחשבון מסודר ועדכני לכלל הציבור ובעלי העניין אודות פעילויות החברה הנוגעות לחייהם ולעתידם.

החל משנת 2006 מוציאה אינטל ישראל דוח אחריות תאגידית בשפה העברית. החלטה זו התקבלה מתוך הבנה כי מסגרת פעילות האחריות התאגידית של אינטל ישראל לא תהיה שלמה, עד שהחברה תדווח באופן מסודר על פעילותה לציבור הישראלי ובעברית. החל משנת 2007, העמקנו והרחבנו את הדיווח בשפה העברית בהתבסס על הדוח העולמי של אינטל ועל יישום הנחיות הדיווח של ה-GRI לפעילויות בישראל.

אחריות עולמית

- בקבוצת עסקיות בכל החטיבות של אינטל עובדות ללא הרף כדי לזהות הזדמנויות לתרום למטרות האחריות התאגידית שלנו. ב-2010, לדוגמה, פיתח צוות בקבוצת הכספים במטה החברה מסגרת עבודה וכלי תמיכה, המסייעים למדוד בצורה טובה יותר את התרומה של האחריות התאגידית לערך העסקי עבור אינטל.
- שילוב האחריות התאגידית באסטרטגיה ובמטרות של החברה, מוביל להתנהלות עסקית יעילה יותר. האחריות העסקית מסייעת בזיהוי דרכים ליישום הטכנולוגיה והמומחיות שלנו באופן שיועיל לסביבה ולחברה בה אנו חיים. כדי להדגיש את חשיבות האחריות התאגידית בתרבות שלנו, המשכנו גם השנה לכלול מדדי קיימות סביבתיים בנוסחה המשמשת לחישוב הבונוסים לכל אחד מעובדי אינטל. כל עובדי אינטל מקבלים הדרכה סדירה בדבר קוד ההתנהגות של אינטל, שבין היתר מבקש מהם לקבל החלטות עסקיות תוך התחשבות בהשלכות החברתיות והסביבתיות. אנו גם מוקירים ומתגמלים עובדים על סיוע בצמצום טביעת הרגל הסביבתית של אינטל ובחזקת קהילותינו: ב-2010 העניקה אינטל את פרסי המצוינות הסביבתית של אינטל ל-11 צוותים, ופרס ההתנדבות Intel Involved Hero Award הוענק לתשעה עובדים.

על עשייתה החברתית בשנת 2010 זכתה אינטל ישראל בפרסי הוקרה רבים ובמקומות גבוהים בדירוגי חברות:

- הבניין הירוק במרכז הפיתוח בחיפה קיבל הסמכת LEED® בדרגת זהב ותו תקן ישראלי 5281 לבנייה ירוקה.
- המפעל בקרית גת עמד בהצלחה יוצאת דופן במבדק ISO9001 וכן קיבל הסמכה לתקן איכות הסביבה ISO14001.
- אינטל דורגה בקבוצת חברות הפלטינום ב"דירוג מעלה לאחריות תאגידית 2010".
- אינטל ישראל דורגה זו השנה השלישית ברציפות כ"חברה שהכי טוב לעבוד בה", על-פי סקר BDI ומגזין TheMarker.
- אתר הדרושים של אינטל ישראל דורג במקום השני (על-פי סקר HRD במגזין הכלכלי TheMarker).
- אינטל קיבלה את אות ההצטיינות למעסיק המקדם שירות מילואים של עובדי.
- מפעל אינטל בקרית גת זכה לדירוג כוכבי היופי הגבוה ביותר בתחרות "תעשייה יפה בישראל יפה" של האגודה לארץ ישראל יפה.
- אינטל קיבלה את הוקרה מראשי הערים טירת כרמל וקרית גת על תרומתה לחברה ולקהילה.

אנו רואים בדוח הישראלי, המהווה נגזרת מקומית של הדוח העולמי, הזדמנות לחזק את קשרינו עם בעלי העניין שלנו בישראל ועם הציבור כולו. הדוח הישראלי נגיש לציבור הרחב בכתובת: www.intel.co.il/csr ופתוח להערות אותן ניתן לשלוח לדוא"ל revital.bitan@intel.com לדו"ח העולמי ניתן לגלוש דרך אתר החברה העולמית בכתובת www.intel.com/go/responsibility.

מביטים קדימה: יעדי אחריות תאגידית - אינטל העולמית

הטבלה הבאה מציגה את סיכום הביצועים הכלליים של מדדי מפתח בתחומי הכלכלה, הסביבה והחברה. למידע מפורט על מדדים אלה ואחרים, עיינו בדוח האחריות התאגידית המלא של אינטל העולמית בכתובת: www.intel.com/go/responsibility.

מדדים עיקריים					
2006	2007	2008	2009	2010	
כלכלה					
\$35.4	\$38.3	\$37.6	\$35.1	\$43.6	הכנסה נקייה (מיליארדי דולרים)
\$5.0	\$7.0	\$5.3	\$4.4	\$11.5	רווח נקי (מיליארדי דולרים)
\$2.0	\$2.2	\$2.4	\$1.3	\$4.6	הפרשה למיסים (מיליארדי דולרים)
\$5.9	\$5.8	\$5.7	\$5.7	\$5.9	הוצאות מו"פ (מיליארדי דולרים)
\$5.9	\$5.0	\$5.2	\$4.5	\$5.2	השקעות הון (מיליארדי דולרים)
סביבה					
4.02	3.85	2.85	2.05	2.12	פליטות גזי חממה ¹ (מיליוני טון מטרי של שווי-ערך ל-CO ₂)
5,793	5,757	5,643	5,113	5,192	ניצולת אנרגיה (מיליון קוט"ש - חשמל, גז ודיזל)
7,651	7,517	7,792	7,793	8,152	ניצול מים (מיליוני גלון)
29,951	23,260	28,486	24,665	31,265	הפקת פסולת כימית (טונות)
64%	87%	84%	71%	75%	מיחזור/שימוש חוזר בפסולת כימית
60,917	58,746	83,822	44,484	51,345	הפקת פסולת מוצקה (טונות)
74%	80%	88%	80%	83%	מיחזור/שימוש חוזר בפסולת מוצקה
³ -	³ -	358	574	756	הערות עצמיות וביקורות של ספקים
חברה					
מקום העבודה					
94,100	86,300	83,900	79,800	82,500	מספר העובדים בסוף השנה
30%	29%	29%	28%	28%	נשים בכוח העבודה הגלובלי
\$380	\$249	\$314	\$267	\$254	השקעה בהכשרת עובדים (מיליוני דולרים)
0.43	0.48	0.46	0.48	0.56	בטיחות - שיעור תקריות מדווחות ¹
0.11	0.13	0.12	0.11	0.11	בטיחות - שיעור ימי העדרות עקב פציעה ²
חברה					
38%	38%	54%	38%	48%	שיעור התנדבות עובדים
\$96	\$109	\$102	\$100	\$126	תרומות לצדקה בכל העולם (מיליוני דולרים) ²
1.4%	1.2%	1.3%	1.8%	0.80%	תרומות לצדקה כאחוז מרווח נקי לפני מס
חינוך					
3.9	5	6	7	9	מספר מורים שהוכשרו דרך Intel® Teach (מיליונים, מצטבר)

¹ כולל רכישות זכיו בגין אנרגיה מתחדשת ² שיעור המבוסס על 100 עובדים במשרה מלאה במשך שנה אחת ³ אין מידע זמין לשנה זו ⁴ כולל סך המענקים (מזומן ובעין) (cash and in-kind) שניתנו על-ידי תאגיד אינטל וקרן אינטל

מביטים קדימה: יעדי אחריות תאגידית

הצבת יעדים גלויים בתחומי האחריות התאגידית העיקריים, מסייעת לנו לחולל שיפורים מתמידים ולקחת אחריות על ביצועינו. היעדים הם לשנת 2011 אלא במקרים שצוין אחרת.

יעדים לשנת 2011 ואילך

סביבה

הפחתת השימוש במים לשבב¹ עד 2012 לרמה נמוכה מ-2007.

הקטנת טביעת הרגל של גזי חממה ב-20% עד 2012 יחסית לרמות של 2007.

הפחתת צריכת האנרגיה לשבב ב-5% בשנה מהרמה של 2007 עד 2012.

הפחתת כמות הפסולת הכימית לשבב ב-10% עד 2012 יחסית לרמה של 2007.

מיחזור 80% מהפסולת הכימית והמוצקה המיוצרת בשנה.

מקום העבודה

שיפור משמעותי בגיוס עובדים שאינם מיוצגים באופן שוויוני בכוח האדם של החברה.

שיפור הבריאות הארגונית של החברה, בהתאם לציונים הנמדדים בסקר הבריאות הארגונית של החברה.

שמירה על ביצועי בטיחות מובילים, על-ידי השגת רמת בטיחות של 0.40 ושיפור הדיווח על פציעות ארגונומיות, במיוחד הפרעות טראומה מצטברות, והגעה ליחס של 9:1 של עזרה ראשונה למקרים מדווחים.

שרשרת האספקה

השלמת 50 ביקורות לפחות של קבלנים, באתרי אינטל.

השלמת לפחות 10 בדיקות באתרי הכרייה וייזום ביקורות על-ידי צד שלישי, לגבי ארבעת המינרלים שבמחלוקת: זהב, טנטלום, בדיל וטונגסטן.

דרישה מספקינו המובילים למסירת נתונים סביבתיים לגבי פחמן, מים ופסולת וכן את יעדיהם בתחומים אלה לשנת 2012 ואילך.

המשך הרחבת דרישות האחריות התאגידית שלנו מספקינו, עמידה בקריטריונים לשיפור איכות מתמיד ולתואר ספק איכות מועדף.

הפחתת משקל הארזיות של אינטל ב-30% בהשוואה לרמה של 2010.

הרחבת רכש "ירוק" עבור עובדי החברה, גם לתחומי התחבורה והציוד המשרדי.

הכללת עסקים אשר סובלים מייצוג חסר בכל המרכזים שאינטל מציעה.

חברה

שמירה על שיעור התנדבות עובדים גלובלי של 40% לפחות, והמשך חשיפת העובדים להזדמנויות התנדבותיות בתחומי מיומנותם.

מתן כלים למורים להכין תלמידים למיומנויות המאה ה-21, על-ידי הדרכת 10 מיליון מורים עד סוף 2011 באמצעות תוכנית Intel® Teach, והרחבת היקף התוכניות שלנו כדי לענות על צרכים מקומיים.

¹ מבוסס על גודל שבב של 1 סמ"ר לערך (גודל השבב משתנה בהתאם למוצר הספציפי).

نظور المستقبل - نُثري حياة البشر حول العالم

إنتل العالمية

تأسست شركة إنتل سنة ١٩٦٨ من قبل غوردون مور وروبرت نوبس وكان مقرها في سنتا كلارا، كاليفورنيا. سنة ١٩٧١ طرحت إنتل أول معالج متناهي الصغر لتطلق بذلك ثورة الحوسبة التي غيرت العالم.

تعتبر شركة إنتل، التي توظف في يومنا هذا حوالي ٨٢٥٠٠ موظف حول العالم، أكبر مُنتج للرقائق شبه الموصلة من حيث حجم المدخولات. تشمل منتجاتها معالجات ميكروية، وأطقم رقايات، وألواح أم ومنتجات شبه موصلة أخرى تعتبر من مكونات بناء الحواسيب والخوادم ومنتجات الاستهلاك الإلكترونية ومنتجات الشبكات والاتصالات الأخرى.

في السنة الأخيرة اتخذت إنتل قرارا استراتيجيا بالتحول من شركة يتمحور نشاطها المركزي في تصميم وإنتاج الرقائق شبه الموصلة للحواسيب الشخصية والخوادم، إلى شركة حوسبة توفر حلولاً كاملة في مجال الأجهزة والبرمجيات والخدمات الداعمة. تشمل رؤيتنا إنتاج وتوسيع تقنية الحوسبة لتصل إلى كل إنسان على الكرة الأرضية ونثريه.

إنتل العالمية - تجديد يخلق الحدود

- اختارت مجلة BusinessWeek شركة إنتل كأحدى الشركات الأكثر تجديدا في العالم.
- اختارت مجلة Furtune شركة إنتل كأحدى أفضل الشركات من حيث شروط العمل، وكأحدى الشركات المحبوبة أكثر في العالم.

إنتل إسرائيل

تعمل إنتل إسرائيل منذ سنة ١٩٧٤، ففي ذلك العام أقيم في حيفا أول مركز تطوير وإنتاج للشركة خارج حدود الولايات المتحدة الأمريكية. سنة ١٩٨٥ أقيم في القدس مصنع الإنتاج الأول خارج الولايات المتحدة. في نهاية سنة ٢٠١٠ عمل في إنتل إسرائيل ٧٠٥٧ موظفاً توزعوا على أربعة مراكز تطوير: في حيفا، وياكوم، وبيت كفا والقدس، إضافة إلى مصنع الإنتاج في كريات غات ومركز التجهيز والتكريب في القدس.

مراكز التطوير - نواة الحوسبة للأجيال القادمة

تُشكل مراكز التطوير التابعة لإنتل إسرائيل محرك نمو استراتيجياً لإنتل العالمية، ويعود لها الفضل في تحقيق جزء من الابتكارات التكنولوجية التي غيرت وجه الحوسبة العالمي. يتركز مجهود المراكز في تطوير المعالجات للحواسيب ومنتجات الاتصالات اللاسلكية والأجهزة المعدة لسوق الاستهلاك الترفيهي.

طورت المراكز على مر السنوات تقنيات النواة لإنتل العالمية، وكان من بينها - معالج الحاسوب الشخصي الأول - ٨٠٨٨ وتقنية MMX التي تشكل أساس معالج البينتيوم - البرنامج الأساسي لتقنية الحاسوب المحمول Intel® Centrino™، ومعالج Intel® Core™ 2 Duo الذي يعتبر أساس عائلات حواسيب إنتل متعددة النواة المتطورة في جميع أنحاء العالم.

في سنة ٢٠١٠، أطلقت إنتل عائلة معالجي Sandy Bridge التي تحمل الاسم التجاري Intel® Core™ 2nd Generation. لقد قادت مراكز التطوير في حيفا وياكوم تصميم وتطوير هذه المنتجات الجديدة، والتي من المتوقع أن تغير قواعد اللعبة في عالم الحوسبة. أما مركز التطوير في القدس فقد لعب دوراً كبيراً في تطوير الـ Cougar Point - مجموعة الرقايات التي ترافق معالج الـ Sandy Bridge.

في يومنا هذا تعمل إنتل إسرائيل على تطوير الأجيال القادمة من عائلات الحوسبة المتطورة والتي تضمن أداءً ممتازاً واستهلاكاً متدنياً للكهرباء، وكذلك عمراً طويلاً للبطارية ومقدرة على الاتصال اللاسلكي للجيل القادم من الحواسيب المحمولة. في نفس الوقت يقود مهندسو إنتل إسرائيل تطوير تقنيات لاسلكية جديدة للأجيال القادمة للحواسيب والهواتف المحمولة تدمج فيها منظومات اتصال متطورة مع تطبيقات ذات مضامين ضخمة، كالوسائط المتعددة (المولتي - ميديا) والإنترنت.

مصانع الإنتاج - إنتاج تقنية الحوسبة الأكثر تطوراً في العالم

يعمل مصنع الإنتاج المتطور لإنتل، Fab28، في كريات غات. في هذا المصنع الذي أقيم سنة ٢٠٠٨ باستثمار تجاوز ٣,٥ مليار دولار، يتم إنتاج معالجات الجيل القادم لإنتل بتقنية ٤٥ نانومتر على ظهر شرائح بقطر ٣٠٠ ملم. يُشكل المصنع اعترافاً بمنجزات إنتل إسرائيل، وشهادة ثقة في مقدرتها على استمرار دعمها وإسهامها لإنتل العالمية ولدولة إسرائيل. سنة ٢٠١٠ صادقت إنتل العالمية على استثمار إضافي بقيمة ٢,٧ مليار دولار لتحديث المصنع وترقيته للتقنية الأكثر تطوراً من نوع ٢٢ نانومتر.

سنة ٢٠١٠، أنتج المصنع Fab28 في كريات غات شريحة الـ ٣٠٠ ملم هي الأولى في إنتل العالمية التي تمتاز برقاياتها السليمة ١٠٠٪. وفي هذه السنة أيضاً حصل المصنع على مُصادقة الجودة لشريحة الـ ٣٠٠ ملم الكاملة الأولى ISO٩٠٠١. ويفضل العمل عالي المستوى في مركز التجهيز والتكريب، الـ Die Prep، في القدس، والذي دعم بشكل كامل مصنع إنتل في كريات غات، نجحنا في تجاوز هذا الاختبار. أما في السنة القادمة فيتوقع أن يقوم مركز التجهيز في القدس، الذي يدعم حالياً مصنع إنتل كريات غات بإنتاج ملايين المعالجات في الأسبوع، بتقديم الخدمة لمصانع إنتل في كل من أيرلندا والولايات المتحدة.

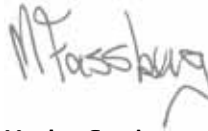
Our social engagement and community contribution would not have been possible without the sincere desire of our employees to bring about social change in Israel. In 2010, about half of Intel Israel employees volunteered 52,000 hours of their time to help the community. I extend my personal gratitude to each and every employee who participated in the numerous volunteer projects we initiated, helping make Intel Israel the leader in social engagement.

In the area of environmental protection, in 2010, we inaugurated the first Intel green building in Haifa, Israel. Built with an investment of \$120 million, IDC9 received LEED® Gold certification and the Israeli Standard Stamp for Green Construction.

2011 is certain to be an exciting and challenging year, as Intel is in the process of

transforming itself into a computing solutions company. In keeping with this goal, we will be launching many exciting products that will strengthen Intel's leading position in various market segments.

Intel Israel will continue to demonstrate the importance of its manufacturing and development centers for Intel Corporation. Equally important, we will continue to lead in corporate responsibility and in helping drive the prosperity and evolution of Israel while supporting national goals set by the government.



Maxine Fassberg,
Vice President, Intel Corporation
General Manager, Intel Israel

About Intel Israel

Developing the Future. Enriching Lives Worldwide.

Intel's presence in Israel began in 1974, when the first Intel Development Center outside the USA was opened in Haifa. In 1985, Intel opened its first manufacturing facility outside the USA, in Jerusalem. At the end of 2010, Intel Israel employed 7,057 people in four development centers in Haifa, Yakum, Petach Tikva and Jerusalem and in two manufacturing facilities in Kiryat Gat and in Jerusalem.

Development Centers: The computing core of the next generations.

Intel's Development Centers in Israel are a strategic growth engine for Intel Corporation. They are responsible for some of the technological breakthroughs that changed global computing. Today, Israeli engineers are leading Intel's global mobile strategy by focusing on developing processors, wireless communication products and components for consumer electronics.

In 2010, Intel launched the Sandy Bridge processor family. The Development Centers in Haifa and Yakum led the development of these novel products, which are poised to change the rules of the game of the computing world. The Jerusalem Development Center made an important contribution to the development of Cougar Point, the chipset that supports the Sandy Bridge processor.

Manufacturing facilities: Making the world's most advanced computing technologies

Intel's advanced Fab28 manufacturing facility in Kiryat Gat was founded in 2008 at an investment of over \$3.5 billion. It produces Intel's processors with 45nm technology on 300mm wafers. In 2010, Intel Corporation approved a further investment of \$2.7 billion for upgrading the Fab to the even-more advanced 22nm-technology.

In the upcoming year, the Jerusalem Die Prep facility will continue to support Fab28 with millions of dies every week, while also serving the needs of Intel facilities abroad.

Intel Israel – Excellence Everywhere, All the Time



2010 was one of the best years in Intel's history. We had record-breaking sales in each quarter, which brought us over the \$40 billion revenues mark for the first time. Intel's connection with the Israeli economy and the events that shape it are stronger than ever. We maintained our position as one of Israel's leading exporters; and our reciprocal procurements from Israeli suppliers totaled \$264 million.

This year Intel Israel pioneered developments that made a major contribution to the success of Intel Corporation. Our Haifa and Yakum development centers engineered Sandy Bridge, the codename for the highly-acclaimed 2nd Generation Intel® Core™ processor family. Our Jerusalem Development Center led the development of Cougar Point, the chipset that supports the new processor.

I am content that wireless technology development is a leading strategy in Intel's product offering. The significant contribution of the technologies developed by Intel's Mobile Wireless Group in Israel promotes the realization of Intel's vision to connect and enrich the lives of every person on earth.

Throughout 2010, we achieved excellent results. Fab28 manufactured Intel's first 100% shippable 300mm wafer, and it has been certified with the ISO9001 quality certification. The high-quality work provided by the Die Prep facility in Jerusalem, which supported Intel Kiryat Gat, made it possible for us to successfully pass this audit. A grant provided by the Israeli government will allow us to progress with our 22nm advanced manufacturing technology. The work to incorporate this technology has already begun and the first silicon out is expected at the end of 2011. Our Die Prep facility in Jerusalem has successfully fulfilled all of its commitments and is expected to also serve other Intel facilities outside of Israel.

Corporate responsibility is part and parcel of our corporate culture. Over the years, we have dedicated great efforts to understanding the needs of the communities in which we work. We organize social initiatives that leverage our capabilities in meeting these needs, both as individuals and as a technology company.

Special efforts were placed this year on responding to the devastating Mt. Carmel forest fire. Many Intel employees came forward both to volunteer their time in the field and to donate money for this cause.

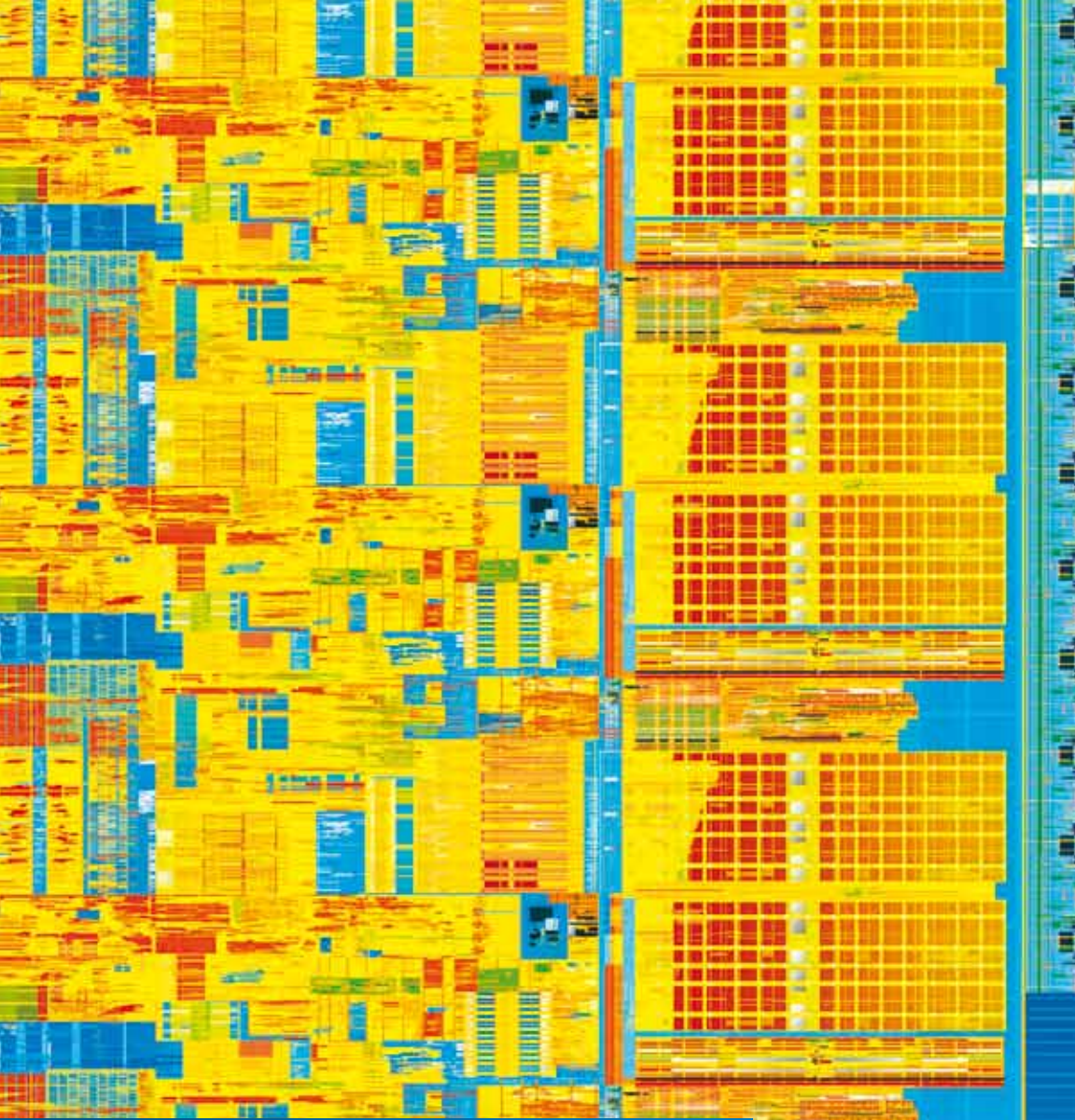
For years, Intel Israel has followed a model of putting money into a project in conjunction with having our employees involved in the activity. The same model was used in our response to recovery of the Carmel after the fire. In fact, we were told that we are the only company that has supplied the much-needed workforce to carry out forest regeneration.

During the first half of 2011, 1,000 Intel employees from throughout Israel, including Intel Israel Management, took part in rehabilitating the forest by pruning and clearing trees to promote new growth.

Intel Israel and the Intel Foundation tripled the amount donated by employees. The money has been designated for activities to rehabilitate the forest and for research and educational programs to prevent future forest fires.

In 2010, we achieved breakthroughs in education, the environment and social engagement:

In the area of education, we donated NIS 17.5 million to educational projects and higher education institutes. Our many years of activity in this field have won us the recognition and gratitude of the Israeli government. As a result, Intel and the Ministry of Education have signed an agreement to collaborate on bringing the public education system into the 21st century in order to develop a pool of future engineers and science and technology leaders.



2010 Corporate Responsibility Report

I N T E L I S R A E L



Sponsors of Tomorrow.™



This report is printed on recycled Munken Polar extra-white long-life ph-balanced paper made of cotton, select secondary fibers and materials which are chlorine-free and heavy metal-free. Certified Ancient-Forest friendly.
Copyright © 2011 Intel Corporation. All rights reserved. Intel, Intel logo, Intel Core, Intel Sponsors of Tomorrow, and Intel Xeon are trademarks of Intel Corporation in the U.S. and/or other countries. *Other names and brands may be claimed as the property of others.